

**ACM**  
Web**ACM**

# Sisällysluettelo

<b>1. YLEISTÄ</b> .....	<b>3</b>
1.1. Termit .....	3
<b>2. WebACM:n verkkoasetukset</b> .....	<b>4</b>
<b>3. ACM-moduulin osoitteen asettaminen</b> .....	<b>5</b>
<b>4. Ohjelmiston asentaminen</b> .....	<b>6</b>
4.1. Asentaminen .....	6
4.2. Käyttäjänimien luominen järjestelmään .....	6
<b>5. KÄYTTÖÖNOTTO</b> .....	<b>8</b>
5.1. Hardware-välilehti .....	8
5.2. Configuration-välilehti .....	10
5.3. Turvalokeskusten asetukset ja valaisintestien aikatauluttaminen .....	12
5.4. Valaisintyyppien asettaminen ja lisätietojen lisääminen .....	14
5.5. Datapuun luominen (Structure-välilehti) .....	15
5.6. Rakennusten ja alueiden sijoittaminen järjestelmään .....	16
5.7. Keskusten ja valaisimien sijoittaminen aluekuviin .....	19
5.8. Sähköpostiasetukset.....	20
<b>6. (Web)ACM-ohjelmiston käyttö</b> .....	<b>21</b>
6.1. Viallisen turvalokeskuksen / valaisimen paikantaminen .....	21

# 1. YLEISTÄ

Teknoware Advanced Central Monitoring ja Web Advanced Central Monitoring -ohjelmistot (ACM ja WebACM) on suunniteltu turvalaistuksen keskusakustojärjestelmien ja -valaisimien etävalvontaan ja -hallintaan. ACM tukee vakiona 30:n keskuksen yhtäaikaista valvontaa ja reitittimin vahvistetussa verkossa 150 keskuksen valvontaa. WebACM tukee 150 keskuksen valvontaa vakiona. Helppo integrointi BACNETin kanssa mahdollistaa turvalokeskusten tietojen siirtämisen BACNET liitäntään (30 keskusta / liitäntä).

WebACM ja ACM mahdollistavat:

- valaisintestien ajamisen
- akkutestien ajamisen
- järjestelmän akkujännitteiden valvonnan
- ulkoisten ja sisäisten virhetilojen valvonnan
- turvalokeskusten ja valaisimien sijoittamisen järjestelmän karttakuviin.

ACM ja WebACM ohjelmistot tarjoavat tietoja viallisista valaisimista, suoritetyistä testeistä, virhetiloista ja niin edelleen. Järjestelmän kaikki tiedot tallennetaan automaattisesti loki-tiedostoon. Ohjelmiston käyttö on helppoa ja intuitiivista, eikä vaadi erityisosaamista.

## 1.1. Termit

**Turvalalaisin** – Sähkökatkon sattuessa syttyvä valaisin, joka on tarkoitettu riittävän valaistustason säilyttämiseen poikkeustilanteen aikana.

**Opastevalaisin** – Jatkvatoiminen valaisin joka on tarkoitettu poistumisopasteiden valaisuun sekä poikkeustilanteissa että normaaleissa olosuhteissa.

**Kategoriat** – Rakennukset (Buildings) ja Alueet (Areas)

**Rakennus / Building** – Ohjelmiston datapuun kategoria, joka edustaa kokonaista rakennusta. Rakennus voi sisältää useita Alueita. Jokaiseen Rakennukseen voi liittää oman kuvan, kuten pohjapiirustuksen.

**Alue / Area** – Ohjelmiston datapuun kategoria, joka edustaa tiettyä Rakennuksen aluetta, kuten kerrosta. Jokaiselle alueelle voi liittää oman kuvan, kuten pohjapiirustuksen.

## 2. WebACM:n verkkoasetukset

Liitântälaite on esiasennettu tehtaan oletusasetuksilla. Kun asennat järjestelmää, nämä asetukset tulee konfiguroida. Oletus-IP-osoite on 10.0.0.2, ja aliverkon peite on 255.255.255.0. Määritelläksesi verkkoasetukset, mene tietokoneesi web-selaimella osoitteeseen <http://10.0.0.2/index.html>. Huomaathan, että tietokoneesi tulee olla samassa verkko-osiossa kuin liitântälaite. Ota tarvittaessa yhteyttä verkon ylläpitoon.

### HUOM!

Varmista, että IP-osoite 10.0.0.2 on vapaana lähiverkossasi. Jos järjestelmässä on enemmän kuin yksi TST8102-liitântälaite, liitä laitteet verkkoon yksitellen ja määritä kullekin laitteelle yksilöllinen IP-osoite ennen kuin kytket seuraavan laitteen verkkoon. Näin vältät päällekkäiset IP-osoitteet.

Mene tietokoneesi web-selaimella osoitteeseen [http://\[moduulin-IP-osoite\]/index.html](http://[moduulin-IP-osoite]/index.html) korvaten [moduulin-IP-osoite] -kohta liitântälaitteen osoitteella (esimerkiksi: 10.0.0.2/index.html). Index-sivulla näytetään turvavalokeskuksen nimi ja kirjautumiskentät. Kirjaudu sisään moduulin käyttöliittymään.

Oletusasetukset ovat: käyttäjä (username) "admin", ja salasana (password) "admin"

Kirjautumisen jälkeen järjestelmä avaa Status-sivun. Muihin järjestelmän sivuihin pääset käsiksi klikkaamalla vastaavaa sivua navigointipalkista. Navigointipalkin sisältö riippuu käyttäjätasosta.

### Network Settings -alasiivu

Tällä alasiivulla voit tehdä liitântälaitteen verkkoasetukset. Voit käyttää joko DHCP:tä, tai staattista IP:tä. Asetusten muuttaminen vaatii liitântälaitteen uudelleenkäynnistyksen.

### HUOM!

Pyydä tietoverkon ylläpitoa toimittamaan järjestelmäänne sopivat tiedot. Normaalisti verkko-asetuksia ei tarvitse muuttaa käyttöönoton jälkeen.

TEKNOWARE®

STATUS    CIRCUITS    LOG FILE    TESTS    **SETTINGS**    FILES    LOGOUT

CENTRAL BATTERY UNIT

ADD USER

DELETE USER

NETWORK SETTINGS

E-MAIL SETTINGS

Setting name	Setting value	Status
DHCP	Off	OK
IP address	172.22.6.110	OK
Gateway IP	172.22.0.1	OK
Netmask	255.255.0.0	OK

Save    Reload

Kuva 1. Network settings -alasivu

### 3. ACM-moduulin osoitteen asettaminen

Ennen ACM-ohjelmiston asentamista, varmista, että kullakin ACM-moduulilla on yksilöllinen osoite.

#### Asettaaksesi osoitteen:

1. Paikanna punainen DIP-kytkin TST8110-moduulista. Huomaathan, että turvalokeskuksen saa avata vain sähköalan ammattitaitoinen henkilö. Lue turvalokeskuksen käyttöohje ennen keskuksen avaamista.
2. Aseta moduulin osoite DIP-kytkimellä. Arvot 1–150 ovat käytössä. DIP-kytkimen osoite asetetaan binääriseti, toisin sanoen ensimmäisen kytkimen arvo on 1, toisen kytkimen arvo 2, ja kolmannen 4. Osoitteiden arvot löydät tämän dokumentin lopusta, (Liite 1).

## 4. Ohjelmiston asentaminen

Vaatimukset:

ACM / WebACM ohjelmisto on yhteensopiva Windows XP, 7, 8 ja 10 (32/64 bit) käyttöjärjestelmien kanssa. Huomaathan, että vaikka ohjelmisto vaatii vain muutamia megatavuja asennustilaa, lopullinen levytilan vaatimus riippuu järjestelmän koosta (valaisimien määrästä, alueiden kuvatiedostoista ja lokitiedostojen määrästä).

Suosittellemme, että varaat asennuskansiolle tilaa ainakin muutamia satoja megatavuja. Tarkista silloin tällöin, että tietokoneessasi on riittävästi vapaata levytilaa käytössä.

### 4.1. Asentaminen:

1. Kirjautu tietokoneeseesi ylläpitäjänä.
2. Ota tietokoneen lepotila ja virransäästötoiminnot pois päältä ennen ohjelmiston asentamista.
3. Liitä (Web)ACM USB-muistitikku tietokoneesi USB-porttiin ja avaa muistitikun juurikansio.
4. Aja asennusohjelma (ACMx.exe). Ohjelma ohjaa sinut asennusprossin läpi. Jos järjestelmässäsi on palomuri, salli (Web)ACM:n tietoliikenne.

### 4.2. Käyttäjänimien luominen järjestelmään:

1. Kirjautu tietokoneeseesi ylläpitäjänä. Käynnistä (Web)ACM. Kirjautu (Web) ACM ohjelmistoon käyttäjänimellä "Administrator".

### **HUOM!**

Kun käynnistät ohjelmiston ensimmäistä kertaa, sinun täytyy antaa uusi salasana käyttäjälle "Administrator". Tämä tehdään yksinkertaisesti kirjoittamalla uusi salasana salasanakenttään ja kirjautumalla järjestelmään. Varmista, että muistat salasanan! Järjestelmä tallentaa salasanan automaattisesti.

2. Mene SETTINGS-ikkunaan klikkaamalla SETTINGS-kuvaketta Main Window -näytymän oikeassa laidassa (katso kuva 2).



Kuva 2. Main Window: SETTINGS

3. Valitse SETTINGS-ikkuna ja mene USER-välilehdelle. Lisätäksesi käyttäjä järjestelmään, klikkaa NEW USER -nappia. ADD NEW USER -ikkuna aukeaa. Kirjoita uusi käyttäjänimi (User name) ja salasana (Password), lisää valinnainen teksti käyttäjästä ja valitse käyttäjätaso (user level). Käyttäjätasot ovat:
  - Basic user: Asetukset (SETTINGS) ei ole käytössä. Basic-tason käyttäjä ei voi muokata valaisintietoja (Notes), aloittaa/pysäyttää akkutestejä tai muuttaa turvalokeskusasetuksia. Basic-käyttäjä voi katsella valaisintietoja, käyttää User-katselutilaa ja katsella testihistoriaa.
  - Medium-käyttäjä voi (Basic-tason toimintojen lisäksi) tehdä turvalokeskusasetuksia ja aloittaa sekä pysäyttää testejä.
  - Admin-käyttäjällä on rajoittamattomat oikeudet järjestelmään. Tätä käyttäjätasoa käytetään järjestelmän käyttöönotossa tai järjestelmäasetusten muuttamiseen.

## HUOM!

Varmista, ettei Admin-salasana pääse katoamaan / unohtumaan. Jos näin kuitenkin käy, ota yhteyttä Teknowaren After Sales -osastoon.

4. Kun suljet ohjelmiston, kirjaudu ensin ulos ja sulje ohjelma normaalisti. Ohjelma jää käyntiin taustaprosessina. Jos haluat käynnistää ohjelman uudestaan, tupla-klikkaa (Web)ACM-kuvaketta (löytyy Windowsin ohjainpaneelistä, Käynnistä-valikon kellon ja päivämäärän vierestä). Jos haluat sulkea ohjelmiston kokonaan, klikkaa kuvaketta hiiren oikealla painikkeella ja valitse Exit / Lopeta.

## 5. KÄYTTÖNOTTO

Prosessin kuvaus:

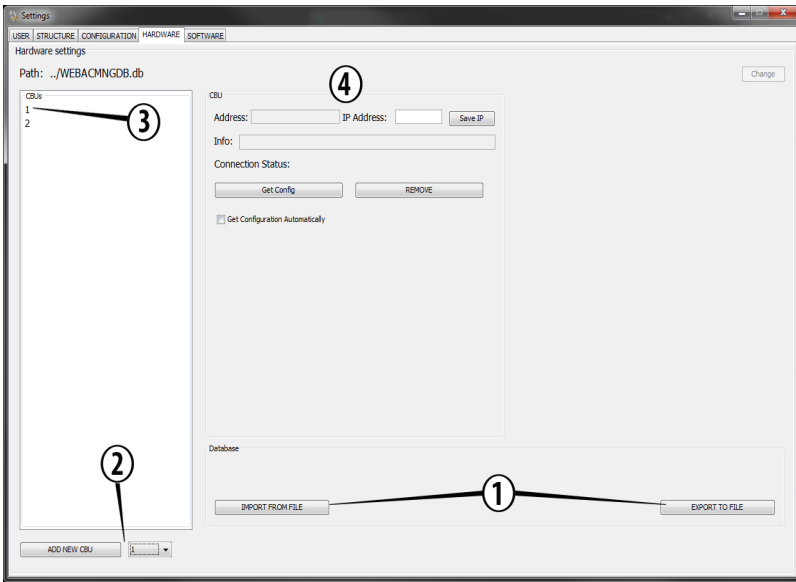
1. Lisää turvalokeskukset (Hardware-välilehti, kappale 5.1).
2. Hae valaisinkokoonpano turvalokeskuksesta, tai luo valaisinkokoonpano manuaalisesti (kappale 5.1).
3. Muokkaa tarvittaessa valaisinkokoonpanoa (kappale 5.2).
4. Tee turvalokeskusasetukset (kappale 5.3).
5. Aseta valaisintyypit ja kirjoita valaisimien lisätiedot (Reports Window, kappale 5.4).
6. Luo datapuurakenne ja lisää kuvatiedostot data kategorioille (Structure Tab, kappale 5.5).
7. Luo Rakennukset ja Alueet User View -näkömään (kappale 5.6).
8. Jaa turvalokeskukset ja valaisimet datakategorioihin ja sijoita ne alueiden kuvien päälle (Dividing Luminaires in to Categories, kappale 5.7).
9. Tee sähköpostiasetukset (Software settings Tab, kappale 5.8).

### 5.1. Hardware-välilehti

Hardware-välilehdeltä voi lisätä turvalokeskuksia ACM-järjestelmään, hakea valaisinkokoonpanoja keskuksilta ja viedä/tuoda ACM-tietokannan. Avataksesi Hardware-välilehden:

1. Kirjaudu sisään ohjelmistoon Administrator -tunnuksella ja mene SETTINGS-ikkunaan.
2. SETTINGS-ikkunassa, mene HARDWARE-välilehdelle.





Kuva 3. SETTINGS-ikkuna, HARDWARE-välilehti

## Turvavalokeskusten lisääminen

### HUOM!

Jos sinulla on valmiiksi luotu tietokanta, hyppää tämän työvaiheen yli ja katso kohta Tietokannan tuominen / vieminen järjestelmään.

1. Valitse keskuksen osoite pudotusvalikosta, ja klikkaa ADD NEW CBU -painiketta (nr. 2 kuvassa 3).
2. Valitse keskus CBU-listasta (nr. 3 kuvassa 3).
3. Valitse Get Configuration Automatically -toiminto (nr 4 kuvassa 3), jos haluat järjestelmän yrittävän valaisintiedojen ja konfiguraation hakemista automaattisesti valaisintestin jälkeen.
4. Kirjoita IP-osoite ja klikkaa Save IP -painiketta

5. Klikkaa Get Config -painiketta hakeaksesi valaisintiedot valitulta turvalokeskukselta.
6. Poistaaksesi turvalokeskuksen järjestelmästä, valitse keskus listalta ja klikkaa REMOVE-painiketta.

### **HUOM!**

On suositeltavaa, että teet varmuuskopion valaisinasetuksista ennen kuin käytät REMOVE-toimintaa.

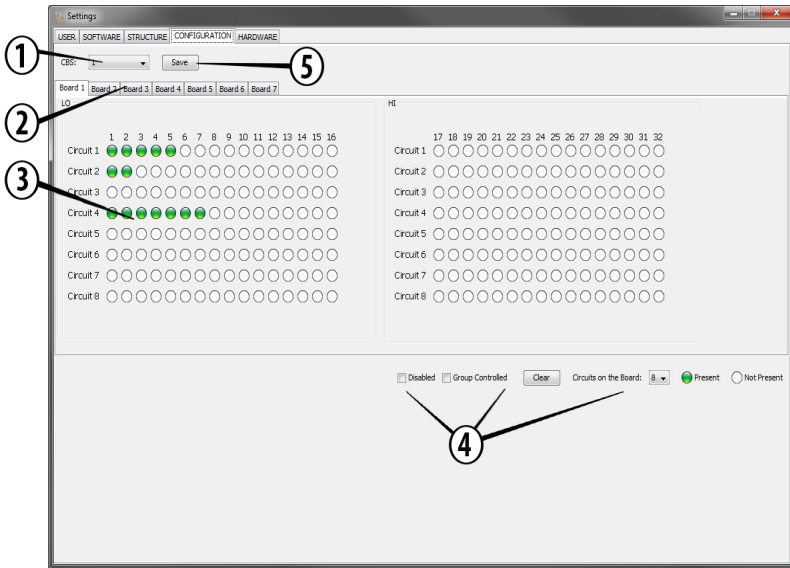
### **Tietokannan tuominen / vieminen järjestelmään**

Tuodaksesi järjestelmän tietokannan tiedostoon, klikkaa EXPORT TO FILE -painiketta (nr. 1 kuvassa 3) ja seuraa ruudulle tulevia ohjeita. Tuodaksesi olemassa olevan tietokannan järjestelmään, klikkaa IMPORT FROM FILE -painiketta.

#### 5.2. Configuration-välilehti

Configuration-välilehdellä voit luoda valaisinkokoonpanon manuaalisesti. Avataksesi välilehden:

1. Kirjaudu ohjelmistoon Administrator-käyttäjänimellä ja mene SETTINGS-ikkunaan
2. SETTINGS-ikkunassa: mene CONFIGURATION-välilehdelle.



Kuva 4. SETTINGS-ikkuna, CONFIGURATION-välilehti

## Configuration-välilehden käyttö

1. Valitse se turvalokeskus jonka valaisinkokoonpanoa haluat muokata (nr. **1** kuvassa 4).
2. Valitse ryhmäkortti (nr. **2** kuvassa 4).
3. Valaisintaulussa (nr. **3** kuvassa 4) näet nyt valaisimet, jotka ovat määriteltynä keskukselle, ja ne joita ei ole. Määritellyn valaisimen (vihreä merkki) klikkaaminen muuttaa sen poistetuksi, ja toisin päin. Tee valaisinasetukset ja toista prosessi kaikille turvalokeskuksille ja ryhmäkorteille.
4. Jos järjestelmässä on turvalokeskuksia, joilla ei ole kaikkia 7 ryhmäkorttia, voit poistaa puuttuvat ryhmäkortit valitsemalla ensimmäisen puuttuvan ryhmäkortin ja valitsemalla Disable-toiminnon työkalurivistä (nr **4** kuvassa 4).
5. Jos haluat ryhmähallinnan päälle, valitse Group Controlled -toiminto.
6. Clear-painikkeen klikkaaminen poistaa valinnat kaikista ruudulla olevista valaisimista.

7. Jos järjestelmässä on rinnakkain tehtyjä kytkentöitä, voit vaihtaa kortilla olevien ryhmien määrää Circuits on Board -pudotusvalikosta.

8. Kun asetukset on tehty, klikkaa Save-painiketta (nr 5 kuvassa 4) tallentaaksesi asetukset.

### 5.3. Turvalokeskusten asetukset ja valaisintestien aikatauluttaminen

ACM

- CBU 1
- CBU 2
- CBU 3
- CBU 4
- CBU 5
- CBU 6
- CBU 7
- CBU 8
- CBU 9
- CBU 10
- CBU 11
- CBU 12
- CBU 13
- CBU 14
- CBU 15
- CBU 16
- CBU 17
- CBU 19
- CBU 19
- CBU 19

Central Battery Unit: 6

CBU Add: 6  
Status: Com Problem  
Mains op: ON  
Bat. op: OFF  
Rest Mode: OFF

Battery Voltage: 237V  
Test status: OFF  
Last Lum. Test:  
Last Bat. Test:  
Circuit Cards: 7  
Total Circuits: 56

Note 1: Tehnaware 8 / 1  
Note 2: Loc: Electrical Room  
Note 3: Production hall and office  
Note 4:

Scheduled Luminaire Test

Active  
Day Interval: 7  
Test Time: 3

Parameters

Date: 12.4.17  
Time: 10:00  
Duration Time: 3h  
Luminaire test Time: 0  
Group Control Sensitivity [mA]: 160

Test Control

Start Battery Test  
Start Luminaire Test  
Stop Battery Test

CBU	Date/Time	Status	Location	Note 1	Note 2	Note 3	Note 4
12	2017-04-12 09:27:14	Com Problem	Unknown		Loc: Electrical Room - 2...		
6	2017-04-12 09:25:47	Com Problem	Teknoware 8 - Floor 1		Loc: Electrical Room - G...		
13	2017-04-12 09:27:28	Com Problem	Unknown		Loc: Electrical Room - 2...		

Kuva 5. Reports-ikkuna – Current status -välilehti

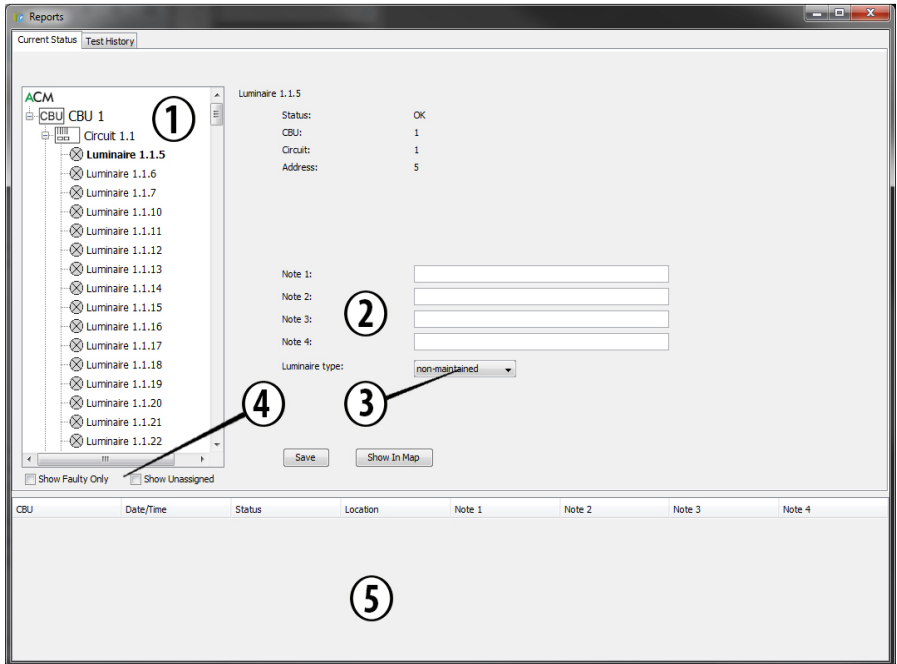
1. Kirjaudu järjestelmään Administrator-tunnuksella, ja mene REPORTS VIEW -ikkunaan (päänäkymän keskellä).
2. Voit suodattaa turvalokeskuslistan (nr 2 kuvassa 5) Show Faulty Only -valinnalla tai näyttää ne keskuksset, joita ei ole määritelty (Show Unassigned -valinta).
3. Valitse turvalokeskus listalta. Keskuksen tila näytetään nyt ikkunan päänäkymässä).
4. Voit nyt lisätä kommentteja (Note 1–4) valitulle keskukselle kirjoittamalla kommentin ja klikkaamalla Save-painiketta (nr 3 kuvassa 5).

5. Asettaaksesi aikataulun valaisintesteille, valitse Active-kohdasta Scheduled Luminaire Test (nr **4** kuvassa 5). Valitse sitten kuinka usein testit tulee ajaa valitsemalla testien tiheys päivinä Day Interval -pudotusvalikosta (esim. arvo 7 tarkoittaa, että testit ajetaan 7 päivän välein, eli kerran viikossa, arvo 1 tarkoittaa, että testit ajetaan joka päivä). Valitse sitten aika (arvo 1 = klo 01:00) Test Time -pudotusvalikosta. Klikkaa SAVE-painiketta tallentaaksesi asetukset.
6. Muuttaaksesi turvalokeskuksen asetuksia, vaihda asetukset haluamiisi kenttiin (nr **5** kuvassa 5) ja klikkaa SEND-painiketta.

### **HUOM!**

Älä muuta asetuksia, jos olet epävarma siitä, mitä olet tekemässä!

## 5.4. Valaisintyyppien asettaminen ja lisätietojen lisääminen



Kuva 6. Reports-ikkuna – Valaisintyyppien asettaminen ja lisätietojen lisääminen

### **Asettaaksesi valaisintyyppin valaisimille, tai tietoja ryhmille:**

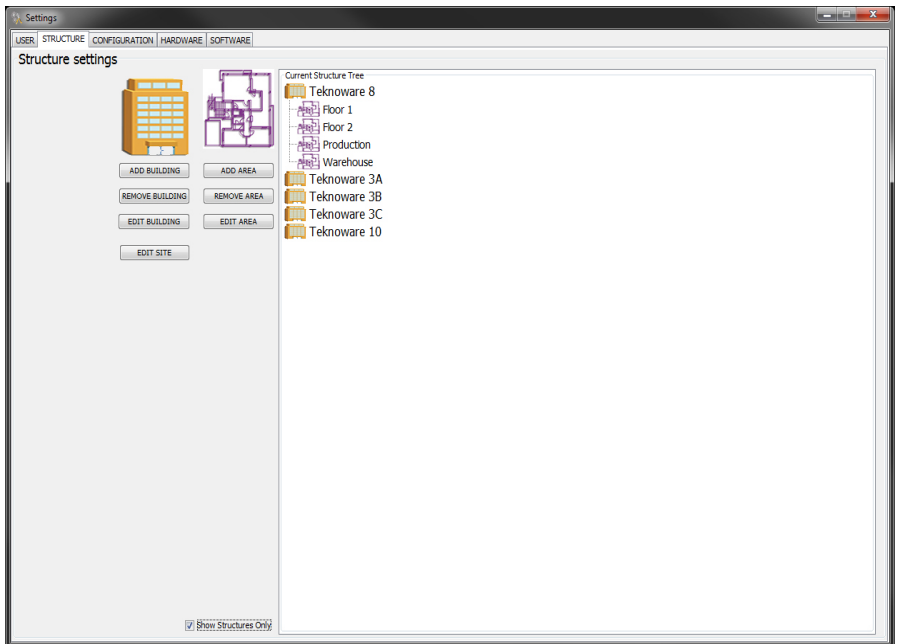
1. Kirjaudu järjestelmään Administrator tunnuksella ja mene REPORTS VIEW -ikkunaan (päänäkymän keskellä).
1. Valitse datapuusta (nr 1 kuvassa 6) valaisin, jolle haluat lisätä tietoja tai jonka tyyppin haluat määrittää. Voit suodattaa listaa valitsemalla Show Faulty Only (näyttää vain vialliset valaisimet) tai Show Unassigned (näyttää vain valaisimet joita ei ole sijoitettu järjestelmään), (nr 4 kuvassa 6).
2. Lisää haluamasi teksti (nr 2 kuvassa 6) kirjoittamalla se tekstikenttään (1–4) ja valitse valaisintyyppi Luminaire type -pudotuslistasta (maintained=jatkuvatoiminen, non-maintained=ajoitain toimiva). Tallettaaksesi tiedot, klikkaa Save-painiketta. Klikkaamalla Show In Map

-painiketta ohjelmisto avaa Users View -ikkunan ja näyttää valitun valaisimet karttanäkymällä (jos ko. valaisin on sijoitettu karttanäkymään).

3. Lisätäkseen tietoja ryhmille, valitse ryhmä datapuusta valaisimen sijaan ja lisää teksti samalla tavalla kuin valaisimelle.

## 5.5. Datapuun luominen (Structure-välilehti)

Structure-välilehdellä voit luoda kategorisoidun tietorakenteen turvalaistussjärjestelmäsi osista ja lisätä kuvia (kuten pohjapiirustuksia) kategorioille. Näin voit jakaa kohteen turvalokeskukset ja turvalaistukset useisiin eri rakennuksiin (Building) ja näiden rakennusten eri osiin (Area).



Kuva 7. SETTINGS-ikkuna, STRUCTURE-välilehti

Luodaksesi data-rakenteen:

1. Kirjaudu järjestelmään Administrator-tunnuksella, ja mene SETTINGS-ikkunaan. Valitse STRUCTURE-välilehti.
2. Klikkaa EDIT SITE -painiketta, ja valitse kuva (Site image) kohteelle (esimerkiksi ilmakuva kohteen kiinteistöistä, katso kuva 8).
3. Rakennukset (Buildings) on pääkategoria, joten luo se ensin klikkaamalla ADD BUILDING -painiketta. Kun olet luonut Rakennukset, luo Alueet (Area). Alueita luodessasi määrittele ne oikean Rakennuksen alle.
4. Voit lisätä kuvan kullekin kategorialle (painikkeet: Building Image, Area Plan). Tuetut tiedostomuodot ovat .jpg, .png, .gif ja .tiff.

## HUOM!

Joskaan se ei ole järjestelmän kannalta pakollista, on erittäin suositeltavaa, että lisäät kuvan jokaiselle Alueelle (Area).

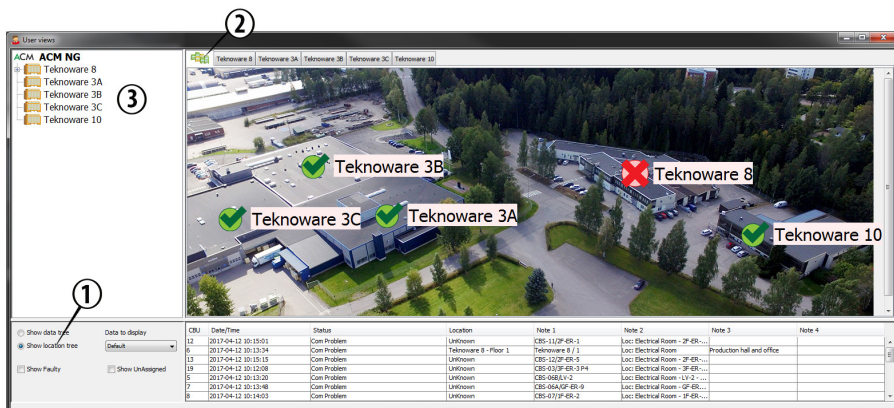
5. Kuvat ja muut tiedot voi poistaa tai päivittää klikkaamalla EDIT-painiketta kunkin kategorian alla.
6. Luodut kategoriat voi poistaa klikkaamalla REMOVE-painiketta kategorian alla. Juuri-kategorian poistaminen poistaa kaikki sen alle sijoitetut kategoriat!
7. Kuvassa 7 on avoinna esimerkkihohde, tässä tapauksessa Lahdessa sijaitsevat Teknowaren kiinteistöt. Kohde on jaettu viiteen eri rakennukseen. Kuvassa "Teknoware 8" rakennus on klikattu auki. "Teknoware 8" on jaettu neljään eri alueeseen: rakennuksen kahteen kerrokseen ja tuotantotilojen kahteen alueeseen.

### 5.6. Rakennusten ja alueiden sijoittaminen järjestelmään

Ennen kuin jaat turvalokeskukset ja valaisimet, tee kategorioiden asetukset ja laita rakennuksille ja alueille kuvat. Kun teet asetukset huolella, on (Web)ACM helppo ja intuitiivinen käyttää.

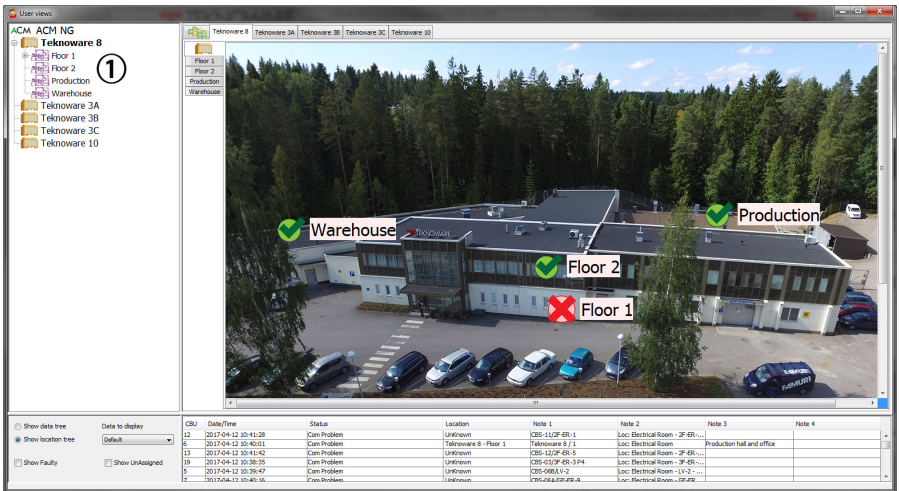
1. Varmista ensin, että olet laittanut kuvat kaikille alueille, joita haluat User View -ikkunassa tarkkailla. Mitä useammilla alueilla on kuvat, sitä helpompi järjestelmää on jatkossa käyttää.





Kuva 8. USER VIEWS -kategorioiden asettaminen – Rakennukset (Buildings)

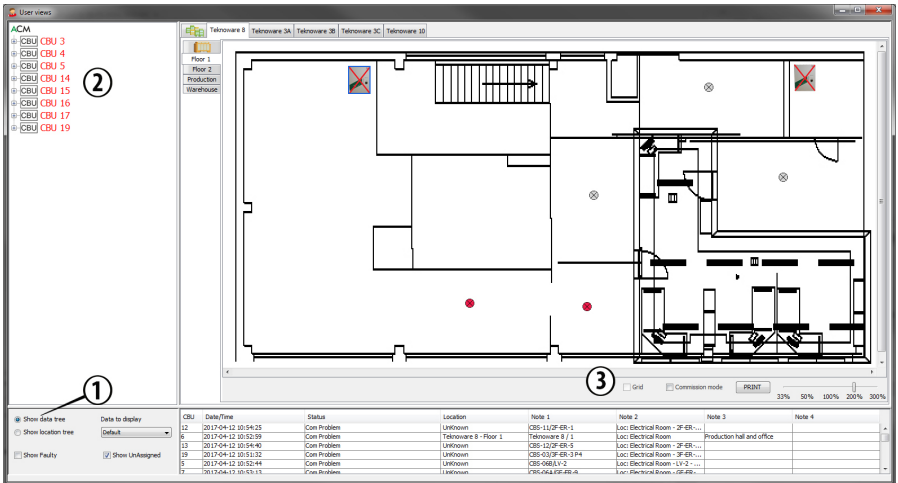
- Kirjaudu järjestelmään Administrator-tunnuksella ja mene User View -ikkunaan.
- Aloita valitsemalla "Show location tree" (nr 1 kuvassa 8). Varmista, että olet kohde-tasolla (Site), (nr 2 kuvassa 8).
- Kohteen kuva näytetään User views -ikkunan päänäytöllä. Asettaaksesi rakennukset kohteeseen, klikkaa rakennuksen nimeä vasemmalla olevasta listasta (nr 3 kuvassa 8) hiiren oikealla painikkeella, valitse Add on Map. Sitten, klikkaa hiiren vasemmalla painikkeella sitä kohtaa kohteen kuvasta, johon haluat rakennuksen kuvakkeen sijoittaa. Kuvassa 8 on ilmakuva Teknowaren kiinteistöistä. Kuvaan on lisätty järjestelmän rakennukset niiden fyysisistä sijaintia vasaaville paikoille. Näin esimerkiksi vikailmoituksen antanut laite on helppo paikantaa yhdellä silmäyksellä.



Kuva 9. USER VIEWS -kategorioiden asettaminen – Alueet (Areas)

- Valitse rakennus klikkaamalla sen nimeä kuvan yläpuolelta olevistä välilehdistä. Kuvassa 9 "Teknoware 8" on valittuna. Klikkaa hiiren oikealla painikkeella vasemmalla olevasta listasta sitä aluetta, mihin haluat sijoittaa kohteen kuvassa (nr. 1 kuvassa 9).
- Klikkaa hiiren vasemmalla painikkeella sitä kohtaa rakennuksen kuvasta, johon haluat Alueen kuvakkeen sijoittaa. Kuvassa 9 on ilmakuva Teknoware 8 -kiinteistöstä. Kiinteistön neljä aluetta on sijoitettu kuvaan niiden fyysistä sijaintia vastaaville paikoille.
- Toista yllämainitut vaiheet, kunnes kaikki rakennukset ja alueet on asetettu järjestelmään.

## 5.7. Keskusten ja valaisimien sijoittaminen aluekuviin



Kuva 10. USERS VIEW -näytelmä

1. Varmista, että Show data tree on valittuna (nr. 1 kuvassa 10). Aloita valitsemalla haluamasi Rakennus ja Alue. Alueen kuva aukeaa.
2. Ruudun vasemmassa laidassa olevasta listasta, valitse valaisin tai turvavalokeskus, jonka haluat sijoittaa alueen kuvaan (nr. 2 kuvassa 10), klikkaa valaisinta/keskusta hiiren oikealla painikkeella ja valitse Add to Map. Klikkaa sitten hiiren vasemmalla painikkeella sitä kohtaa kuvasta, johon haluat valaisimen/keskuksen lisätä. Kuvake ilmestyy kuvan päälle. Jos haluat siirtää kuvaketta, valitse Commission mode työkaluriviltä (nr 3 kuvassa 10), klikkaa kuvaketta jonka haluat siittää, ja klikkaa haluamaasi sijaintia kuvassa. Toista prosessi, kunnes kaikki keskuksset ja valaisimet ovat oikeilla paikoillaan.
3. Show unassigned -valinta näyttää listalla vain ne valaisimet, joita ei ole vielä sijoitettu kuvaan.
4. Huomaathan, että voit Data to display -pudotusvalikosta valita sen tiedon, joka valaisimesta näytetään. Show faulty -valinta näyttää vialliset valaisimet.

## 5.8. Sähköpostiasetukset

The screenshot shows a 'Settings' window with a 'SOFTWARE' tab selected. The title is 'Software settings'. On the left, there are five 'E-MAIL' fields, each with a placeholder email address (NAME1@MAIL.XX to NAME5@MAIL.XX). Below these are 'TEST' and 'SAVE' buttons. On the right, there are two columns of settings. The first column has 'Faults' with a checkbox. The second column has 'Reports' with a checkbox and a dropdown menu for the time interval. The intervals are: 1 day, 4 days, 1 week, 1 day, and 3 days.

E-MAIL	Faults	Reports	Interval
NAME1@MAIL.XX	<input type="checkbox"/>	<input type="checkbox"/>	1 day
NAME2@MAIL.XX	<input type="checkbox"/>	<input type="checkbox"/>	4 days
NAME3@MAIL.XX	<input type="checkbox"/>	<input type="checkbox"/>	1 week
NAME4@MAIL.XX	<input type="checkbox"/>	<input type="checkbox"/>	1 day
NAME5@MAIL.XX	<input type="checkbox"/>	<input type="checkbox"/>	3 days

Kuva 11. Sähköpostiasetukset

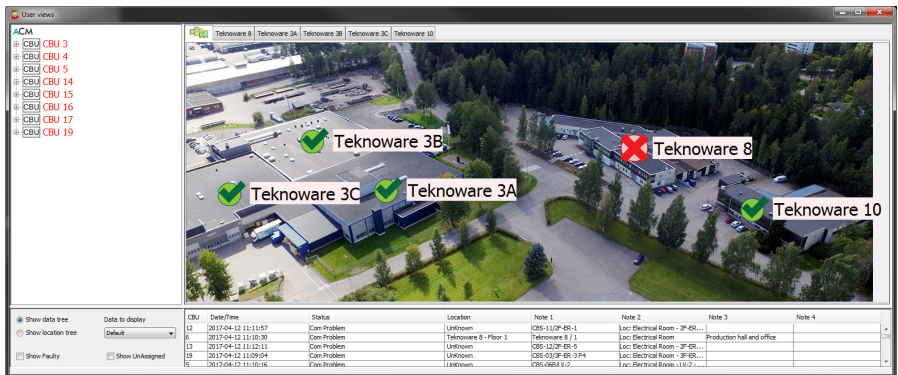
1. Kirjautu järjestelmään Administratorina, mene SETTINGS-ikkunaan, ja valitse SOFTWARE-välilehti.
2. Lisää 1–5 sähköpostiosoitetta, joihin haluat järjestelmän lähettävän raportit. Voit lähettää testiviestin klikkaamalla TEST-painiketta.
3. Valitse sähköpostiraportoinnin asetukset:
  - Faults: Lähettää raportin, jos järjestelmässä on virheestä ilmoittaneita laitteita.
  - Reports: Lähettää järjestelmäraportin määritellyin aikavälein.
  - Time interval: Määrittää, kuinka usein Reports-kohdan raportti lähetetään (day=päivä, week=viikko).
4. Klikkaa SAVE-painiketta tallettaaksesi asetukset.

## 6. (Web)ACM-ohjelmiston käyttö

### 6.1. Viallisen turvalokeskuksen / valaisimen paikantaminen

Jos järjestelmässä on virheestä ilmoittanut laite, järjestelmä ilmoittaa tästä ennalta määritellyjen asetusten mukaisesti. Virhe näkyy järjestelmässä myös punaisena X-symbolina päänäytöllä. Virheen aiheuttanut laite on helppo paikantaa User Views -ikkunan kautta. Virheen paikantaaksesi:

#### 1. Mene User Views -ikkunaan päänäykymästä



CBU	DateTime	Status	Location	Note 1	Note 2	Note 3	Note 4
12	2017-04-12 11:11:57	Can Problem	Laittroom	CB8-112P-68-1	Loc: Electrical Room - 3P-68...		
9	2017-04-12 11:10:30	Can Problem	Teknoware 8 - Floor 1	Teknoware 8 /	Loc: Electrical Room	Production hall and office	
13	2017-04-12 11:12:11	Can Problem	Laittroom	CB8-112P-68-6	Loc: Electrical Room - 3P-68...		
19	2017-04-12 11:09:04	Can Problem	Laittroom	CB8-112P-68-3P4	Loc: Electrical Room - 3P-68...		
6	2017-04-12 11:10:16	Can Problem	Laittroom	CB8-112P-68-1	Loc: Electrical Room - 11-01-1...		

Kuva 12. User views - Virheilmoitus

2. Kuvassa **12** järjestelmä ilmoittaa viallisesta turvalokeskuksesta rakennuksessa Teknoware 8. Rakennuksen kuvake on muuttunut punaiseksi X-merkiksi. Kuvaketta klikkaamalla pääset tarkastelemaan Rakennuksen Alueita. Seuraavassa näkymässä viallisen laitteen sisältävä Alue on samoin merkitty punaisella X-merkillä, jota klikkaamalla alueen kuva aukeaa. Alueen kuvassa viallinen laite on merkitty punaisella.

# Liite 1: ACM-moduulin TST8110 osoitelista

Address	DIP									
	10	9	8	7	6	5	4	3	2	1
1	0	0	0	0	0	0	0	0	0	1
2	0	0	0	0	0	0	0	0	1	0
3	0	0	0	0	0	0	0	0	1	1
4	0	0	0	0	0	0	0	1	0	0
5	0	0	0	0	0	0	0	1	0	1
6	0	0	0	0	0	0	0	1	1	0
7	0	0	0	0	0	0	0	1	1	1
8	0	0	0	0	0	0	1	0	0	0
9	0	0	0	0	0	0	1	0	0	1
10	0	0	0	0	0	1	0	1	0	0
11	0	0	0	0	0	1	0	1	1	1
12	0	0	0	0	0	1	1	0	0	0
13	0	0	0	0	0	1	1	0	1	1
14	0	0	0	0	0	1	1	1	1	0
15	0	0	0	0	0	1	1	1	1	1
16	0	0	0	0	0	1	0	0	0	0
17	0	0	0	0	0	1	0	0	0	1
18	0	0	0	0	0	1	0	0	1	0
19	0	0	0	0	0	1	0	0	1	1
20	0	0	0	0	0	1	0	1	0	0
21	0	0	0	0	0	1	0	1	0	1
22	0	0	0	0	0	1	0	1	1	0
23	0	0	0	0	0	1	0	1	1	1
24	0	0	0	0	0	1	1	0	0	0
25	0	0	0	0	0	1	1	0	0	1
26	0	0	0	0	0	1	1	0	1	0
27	0	0	0	0	0	1	1	0	1	1
28	0	0	0	0	0	1	1	1	0	0
29	0	0	0	0	0	1	1	1	0	1
30	0	0	0	0	0	1	1	1	1	0
31	0	0	0	0	0	1	1	1	1	1
32	0	0	0	0	1	0	0	0	0	0
33	0	0	0	0	1	0	0	0	0	1
34	0	0	0	0	1	0	0	0	1	0
35	0	0	0	0	1	0	0	0	1	1
36	0	0	0	0	1	0	0	1	0	0
37	0	0	0	0	1	0	0	1	0	1

Address	DIP									
	10	9	8	7	6	5	4	3	2	1
38	0	0	0	0	1	0	0	1	1	0
39	0	0	0	0	1	0	0	1	1	1
40	0	0	0	0	1	0	1	0	0	0
41	0	0	0	0	1	0	1	0	0	1
42	0	0	0	0	1	0	1	0	1	0
43	0	0	0	0	1	0	1	0	1	1
44	0	0	0	0	1	0	1	1	0	0
45	0	0	0	0	1	0	1	1	0	1
46	0	0	0	0	1	0	1	1	1	0
47	0	0	0	0	1	0	1	1	1	1
48	0	0	0	0	1	1	0	0	0	0
49	0	0	0	0	1	1	0	0	0	1
50	0	0	0	0	1	1	0	0	1	0
51	0	0	0	0	1	1	0	0	1	1
52	0	0	0	0	1	1	0	1	0	0
53	0	0	0	0	1	1	0	1	0	1
54	0	0	0	0	1	1	0	1	1	0
55	0	0	0	0	1	1	0	1	1	1
56	0	0	0	0	1	1	1	0	0	0
57	0	0	0	0	1	1	1	0	0	1
58	0	0	0	0	1	1	1	0	1	0
59	0	0	0	0	1	1	1	0	1	1
60	0	0	0	0	1	1	1	1	0	0
61	0	0	0	0	1	1	1	1	0	1
62	0	0	0	0	1	1	1	1	1	0
63	0	0	0	0	1	1	1	1	1	1
64	0	0	0	1	0	0	0	0	0	0
65	0	0	0	1	0	0	0	0	0	1
66	0	0	0	1	0	0	0	0	1	0
67	0	0	0	1	0	0	0	0	1	1
68	0	0	0	1	0	0	0	1	0	0
69	0	0	0	1	0	0	0	1	0	1
70	0	0	0	1	0	0	0	1	1	0
71	0	0	0	1	0	0	0	1	1	1
72	0	0	0	1	0	0	1	0	0	0
73	0	0	0	1	0	0	1	0	0	1
74	0	0	0	1	0	0	1	0	1	0
75	0	0	0	1	0	0	1	0	1	1

Address	DIP									
	10	9	8	7	6	5	4	3	2	1
76	0	0	0	1	0	0	1	1	0	0
77	0	0	0	1	0	0	1	1	0	1
78	0	0	0	1	0	0	1	1	1	0
79	0	0	0	1	0	0	1	1	1	1
80	0	0	0	1	0	1	0	0	0	0
81	0	0	0	1	0	1	0	0	0	1
82	0	0	0	1	0	1	0	0	1	0
83	0	0	0	1	0	1	0	0	1	1
84	0	0	0	1	0	1	0	1	0	0
85	0	0	0	1	0	1	0	1	0	1
86	0	0	0	1	0	1	0	1	1	0
87	0	0	0	1	0	1	0	1	1	1
88	0	0	0	1	0	1	1	0	0	0
89	0	0	0	1	0	1	1	0	0	1
90	0	0	0	1	0	1	1	0	1	0
91	0	0	0	1	0	1	1	0	1	1
92	0	0	0	1	0	1	1	1	0	0
93	0	0	0	1	0	1	1	1	0	1
94	0	0	0	1	0	1	1	1	1	0
95	0	0	0	1	0	1	1	1	1	1
96	0	0	0	1	1	0	0	0	0	0
97	0	0	0	1	1	0	0	0	0	1
98	0	0	0	1	1	0	0	0	1	0
99	0	0	0	1	1	0	0	0	1	1
100	0	0	0	1	1	0	0	1	0	0
101	0	0	0	1	1	0	0	1	0	1
102	0	0	0	1	1	0	0	1	1	0
103	0	0	0	1	1	0	0	1	1	1
104	0	0	0	1	1	0	1	0	0	0
105	0	0	0	1	1	0	1	0	0	1
106	0	0	0	1	1	0	1	0	1	0
107	0	0	0	1	1	0	1	0	1	1
108	0	0	0	1	1	0	1	1	0	0
109	0	0	0	1	1	0	1	1	0	1
110	0	0	0	1	1	0	1	1	1	0
111	0	0	0	1	1	0	1	1	1	1
112	0	0	0	1	1	1	0	0	0	0
113	0	0	0	1	1	1	0	0	0	1

Address	DIP									
	10	9	8	7	6	5	4	3	2	1
114	0	0	0	1	1	1	0	0	1	0
115	0	0	0	1	1	1	0	0	1	1
116	0	0	0	1	1	1	0	1	0	0
117	0	0	0	1	1	1	0	1	0	1
118	0	0	0	1	1	1	0	1	1	0
119	0	0	0	1	1	1	0	1	1	1
120	0	0	0	1	1	1	1	0	0	0
121	0	0	0	1	1	1	1	0	0	1
122	0	0	0	1	1	1	1	0	1	0
123	0	0	0	1	1	1	1	0	1	1
124	0	0	0	1	1	1	1	1	0	0
125	0	0	0	1	1	1	1	1	0	1
126	0	0	0	1	1	1	1	1	1	0
127	0	0	0	1	1	1	1	1	1	1
128	0	0	1	0	0	0	0	0	0	0
129	0	0	1	0	0	0	0	0	0	1
130	0	0	1	0	0	0	0	0	1	0
131	0	0	1	0	0	0	0	0	1	1
132	0	0	1	0	0	0	0	1	0	0
133	0	0	1	0	0	0	0	1	0	1
134	0	0	1	0	0	0	0	1	1	0
135	0	0	1	0	0	0	0	1	1	1
136	0	0	1	0	0	0	1	0	0	0
137	0	0	1	0	0	0	1	0	0	1
138	0	0	1	0	0	0	1	0	1	0
139	0	0	1	0	0	0	1	0	1	1
140	0	0	1	0	0	0	1	1	0	0
141	0	0	1	0	0	0	1	1	0	1
142	0	0	1	0	0	0	1	1	1	0
143	0	0	1	0	0	0	1	1	1	1
144	0	0	1	0	0	1	0	0	0	0
145	0	0	1	0	0	1	0	0	0	1
146	0	0	1	0	0	1	0	0	1	0
147	0	0	1	0	0	1	0	0	1	1
148	0	0	1	0	0	1	0	1	0	0
149	0	0	1	0	0	1	0	1	0	1
150	0	0	1	0	0	1	0	1	1	0



P.O. Box 19, FI-15101 Lahti  
Ilmarisentie 8, FI-15200 Lahti

Tel: +358 3 883 020  
Fax: +358 3 883 0240  
emexit@teknoware.com

[teknoware.com](http://teknoware.com)