



AALTO®
CONTROL **WMU**

Wireless Monitoring Unit
Käyttöohje

Sisällysluettelo

1. Järjestelmän käyttöönotto	3
1. 1. Käyttöönoton työvaiheet	3
1. 2. Ensimmäinen kirjautuminen	3
1. 3. Ohjelmistoasetusten tekeminen.....	3
1. 4. Laitteistoasetusten tekeminen	4
1. 5. Ulkoisen koordinaattorin asetukset	5
1. 6. Sijaintien lisääminen (Alueet [Areas] ja Rakennukset [Buildings])	6
1. 7. Valaisimien lisääminen	8
1. 8. Käyttäjätilien lisääminen.....	10
1. 9. Sähköpostiraportointi	10
1. 10. Aalto Control WMU -ohjelmiston päivittäminen	11
2. Perustoiminnot	11
2. 1. Viallisten valaisimien tarkistaminen	12
2. 2. Pikaohje: Perustoimintojen käyttäminen [REPORTS] ja [INSTALL] -näytöissä ...	12
2. 3. Suodattimien käyttäminen (Valaisinlistan luominen)	12
2. 4. Valaisimien lisääminen Sijainteihin [INSTALL]-näkyvässä.....	14
2. 5. Lisätietojen [Note] lisääminen valaisimille [INSTALL]-näkyvässä	15
2. 6. Toiminnot [Action] -välilehti	16
2. 7. Historia [History] -välilehti (testipäiväkirjan luominen).....	16
2. 8. [Prohibitions] Testiestoaikataulujen luominen	18

HUOM!

Tämä on suomenkielinen ohje englanninkieliseen ohjelmistoon. Tutustu ohjeen lopussa olevaan LIITE 2 -osioon, jos tarvitset lisätietoja ohjelmiston käyttämisestä termeistä. Epäselvissä tapauksissa, ota yhteyttä Teknowaren After Sales -osastoon.

1. Järjestelmän käyttöönotto

1. 1. Käyttöönoton työvaiheet

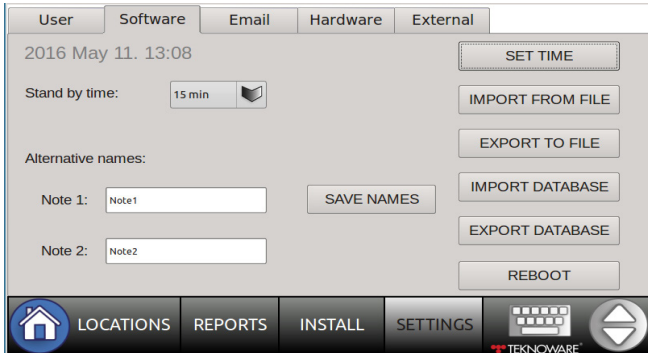
- 1.** Kirjautuessasi sisään järjestelmään ensimmäistä kertaa vaihda Järjestelmänvalvojan salasana (*Kappale 1.2*)
- 2.** Tarkista ja aseta järjestelmän aika-asetukset (*Kappale 1.3*)
- 3.** Tee muut tarvittavat ohjelmistoasetukset (*Kappale 1.3*)
- 4.** Tee tarvittavat laitteistoasetukset ja lisää tarvittaessa (lisävarusteena myytävä) ulkoinen Aalto Control Wireless/Ethernet-koordinaattori (*Kappaleet 1.4 - 1.5*)
- 5.** Lisää Sijainnit järjestelmään (*Kappale 1.6*)
- 6.** Lisää valaisimet järjestelmään (*Kappale 1.7*)
- 7.** Luo käyttäjätunnukset (*Kappale 1.8*)
- 8.** Tee sähköpostiasetukset sähköpostiraportointitoimintoa varten (*Kappale 1.9*)
- 9.** Sijoita valaisimet aiemmin luotuihin Sijainteihin (*Kappale 2.4*)
- 10.** Lisää valaisimille lisätietoja helpottaaksesi valaisimien tunnistamista (*Kappale 2.5*)

1. 2. Ensimmäinen kirjautuminen

Kun kirjaudut järjestelmään ensimmäisen kerran, järjestelmä pyytää käyttäjätunnusta [username] ja salasanaa [password]. **Oletuskäyttäjänimi on "ADMIN" ja salasana "1234". Vaihda salasana ensi tilassa (Katso Kappale 1.8).**

1. 3. Ohjelmistoasetusten tekeminen

Tehdäksesi ohjelmistoasetukset, valitse Asetukset [SETTINGS], ja mene välilehdelle Ohjelmisto [Software]:



Ennen kun teet muita asetuksia, tarkista järjestelmän aika-asetukset ja aseta kellonaika painamalla [SET TIME] (Aseta aika) -painiketta, ja antamalla järjestelmälle oikea kellonaika.

Aika-asetusten tekemisen jälkeen tee seuraavat asetukset:

1. [Stand by time]: valitse näytönsäästäjän aika. Kun järjestelmä on ollut toimettomana tässä määritellyn ajanjakson, järjestelmä himmentää näytön. Jos järjestelmä on toimettomana vielä saman ajan, järjestelmä menee virransäästötilaan, ja nykyinen käyttäjä kirjautuu automaattisesti ulos.
2. [Alternate names]: Tästä voit vaihtaa valaisimien "lisätietoja" -kenttien [Note 1] ja [Note 2] otsikot. Voit vaihtaa lisätietokenttien otsikoiksi esimerkiksi "Malli" ja "Sijainti". Paina [SAVE NAMES] -painiketta kun olet vaihtanut nimet.
3. Voit viedä tai tuoda valaisintiedot USB-muistille painamalla [IMPORT FROM FILE] (tuo tiedostosta) tai [EXPORT TO FILE] (vie tiedostoon). Voit myös viedä tai tuoda koko Aalto Control WMU:n tietokannan painamalla [IMPORT DATABASE] (vie tietokanta) tai [EXPORT DATABASE] (tuo tietokanta) -painiketta. **Kun järjestelmä on otettu käyttöön (asetukset on tehty, valaisimet lisätty jne), tietokannasta kannattaa tehdä varmuuskopio viemällä tietokanta erilliselle USB-muistille.**




HUOM!

Jos aioit tuoda valaisintiedot CSV-tiedostosta, joka sisältää Sijainti-tiedot (rakennukset [Building] ja alueet [Area]), sinun ei tarvitse luoda Sijainteja ennalta. Ne luodaan automaattisesti kun CSV-tiedosto tuodaan järjestelmään)

4. [REBOOT]-painike: käynnistää järjestelmän uudestaan (tarvitaan WMU:n ohjelmistopäivitysten yhteydessä)

1. 4. Laitteistoasetusten tekeminen

Laitteistoasetukset tulee tehdä, ennen kuin sähköpostijärjestelmää voidaan käyttää. Tehdäksesi laitteistoasetukset, valitse Asetukset [SETTINGS] ja mene Laitteisto [Hardware] -välilehdelle:

User	Software	Email	Hardware	External
Local network:				
Local name:		<input type="text"/>		<input type="button" value="SAVE"/>
Local IP address:		<input type="text"/>		Status: CONNECTED
Local netmask:		<input type="text"/>		Number of added luminaires: 9
Gateway:		<input type="text"/>		
Luminaires:				
<input type="button" value="AUTOMATIC SEARCH"/>		<input type="button" value="ADD MANUALLY"/>		<input type="button" value="ADVANCED SETTINGS"/>
	LOCATIONS	REPORTS	INSTALL	SETTINGS  

[Local name] on avoin tekstikenttä, jota voidaan käyttää laitteen nimeämiseen.

Paikallinen IP osoite [Local IP address], Paikallinen verkkopeite [Local netmask] and Portti [Gateway] tulee asettaa paikallisten verkkoasetusten mukaisesti. Ota yhteyttä verkon ylläpitäjään tai IT-tukeen, jos et tiedä näitä asetuksia.

1. 5. Ulkoisen koordinaattorin asetukset

User	Software	Email	Hardware	External
External coordinator:				
Info:		<input type="text"/>		<input type="button" value="SAVE"/>
IP address:		<input type="text"/>		
Status: NOT CONNECTED				
Number of added luminaires: 37				
Luminaires:				
<input type="button" value="AUTOMATIC SEARCH"/>		<input type="button" value="ADD MANUALLY"/>		<input type="button" value="ADVANCED SETTINGS"/>
	LOCATIONS	REPORTS	INSTALL	SETTINGS  

Valitse [External] -välilehti.

Varmista, että ulkoinen Aalto Control Wireless/Ethernet -koordinaattori ja Aalto Control WMU -laite ovat molemmat kytkettyinä verkkoon. Kirjoita ulkoisen koordinaattorin IP-osoite [IP address], ja paina [SAVE] -painiketta. IP-osoite asetetaan paikallisten verkkoasetusten mukaisesti. Ota yhteyttä verkon ylläpitäjään tai IT-tukeen, jos et tiedä näitä asetuksia. [Info] -kenttä on vapaa tekstikenttä, jota voidaan käyttää tarvittaessa lisätietojen liittämiseen Aalto Control Wireless/Ethernet -koordinaattorille.

Jos laitteeseen ei tarvita internet-yhteyttä (sähköpostiraportointia ei käytetä), tai yhteyttä paikallisverkkoon ei haluta, on mahdollista luoda WMU:lle oma osoiteavaruus. Tämä tarkoittaa ulkoisen koordinaattorin liittämistä suoraan tai reitittimen kautta WMU:n Ethernet-liittimeen. Tässä tapauksessa tulee varmistaa, että Aalto Control WMU ja ulkoinen koordinaattori ovat molemmat samassa osoiteavaruudessa, esimerkiksi näin:

- [Local IP address]: 192.168.42.39
- [Local netmask]: 255.255.255.0
- [Gateway]: 192.168.42.1
- [External IP address]: 192.168.42.40

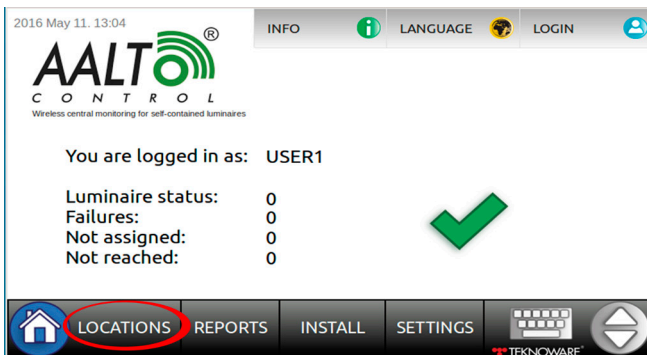
1. 6. Sijaintien lisääminen (Alueet [Areas] ja Rakennukset [Buildings])

HUOM!

Jos aioit tuoda valaisintiedot CSV-tiedostosta joka sisältää Sijainti-tiedot (rakennukset [Building] ja alueet [Area]), sinun ei tarvitse luoda Sijainteja ennalta. Ne luodaan automaattisesti kun CSV-tiedosto tuodaan järjestelmään)

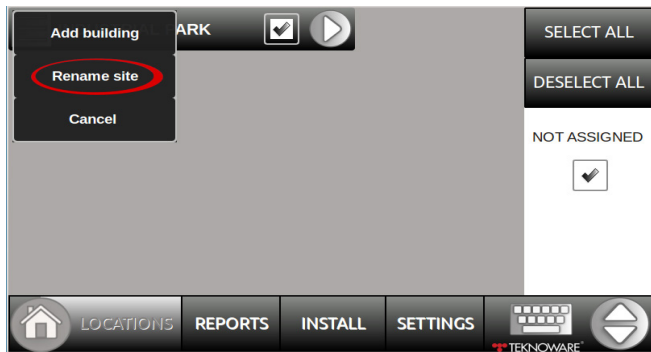
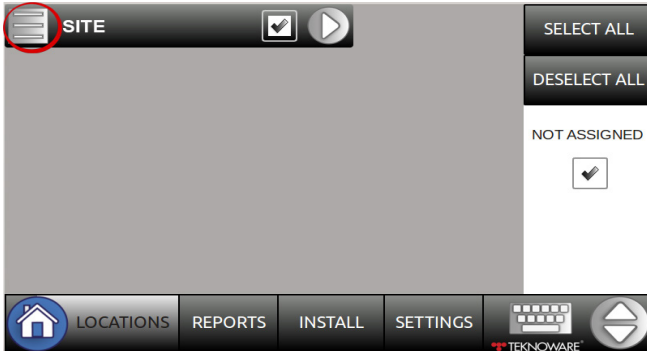
“Sijainnit” ovat ryhmiä, joihin voit jakaa valaisimet. Järjestelmässä on kolme eri tasoista Sijaintia: Kohde [Site] on ylimmän tason ryhmä, joka sisältää kaikki Aalto Control WMU:n valaisimet. Järjestelmässä on vain yksi Kohde, ja se on valmiiksi luotu. Voit nimetä Kohteen. Seuraavan tason Sijainti on Rakennus [Building]. Rakennuksia voi olla useita, ja jokainen niistä voi sisältää useita Alueita [Area], joka on kolmas, ja alimman tason Sijainti.

1. Valitse SIJAINNIT [LOCATIONS]:

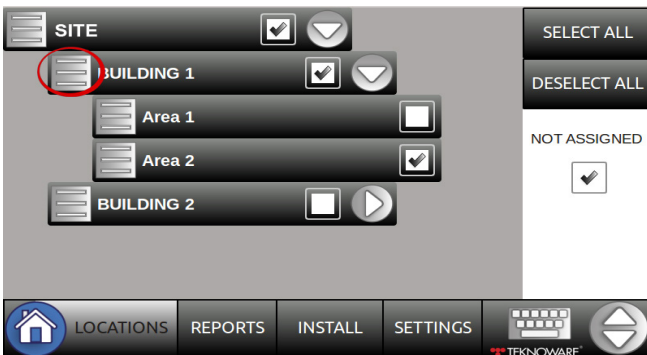


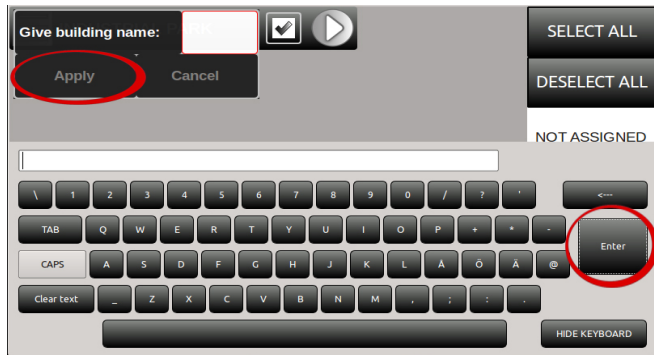
Luminaire status:	0
Failures:	0
Not assigned:	0
Not reached:	0

2. Nimetäksesi Kohteen, paina valikko-ikonia Kohteen nimen [Site] vieressä, ja valitse kohteen uudelleennimeäminen [Rename site]:



3. Kirjoita Kohteen nimi (esimerkiksi yrityksen nimi), paina [Enter], ja sitten [Apply].
4. Paina valikko-ikonia uudelleen, ja valitse Lisää rakennus [Add Building]. Nimeä rakennus, paina [Enter] ja [Apply].





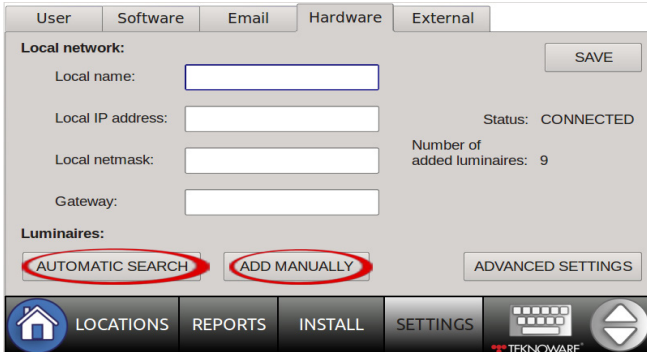
5. Jos haluat lisätä Rakennuksia, toista kohta 4
6. Lisätäksesi Alueen [Area], paina Rakennuksen nimen vieressä olevaa valikko-ikonia, valitse Lisää Alue [Add area], nimeä Alue (esim. Kerros 2), ja paina [Enter].
7. Jos haluat lisätä useampia Alueita, toista kohta 6.
8. Jos haluat poistaa Rakennuksen tai Alueen, paina kyseenomaisen sijainnin vieressä olevaa valikkoikonia, ja valitse Poista... [Remove...]. **Huom! Rakennuksen poistaminen poistaa automaattisesti kaikki kyseisen Rakennuksen alle sijoitetut Alueet!**

1. 7. Valaisimien lisääminen

1. Valitse Asetukset [SETTINGS], ja avaa Laitteisto [Hardware] -välilehti
2. Etsiäksesi automaattisesti langattoman verkon katealueella olevat Aalto Control -valaisimet, paina [AUTOMATIC SEARCH] -painiketta. Odota, että automaattinen haku päättyy. Lisättyjen valaisimien määrä näkyy ruudulla.
3. Jos haluat lisätä yksittäisen valaisimen manuaalisesti, paina [ADD MANUALLY] -painiketta, ja täytä tarvittavat tietokentät. RF ID ja valaisimen tyyppi [Type] ovat pakollisia kenttiä.

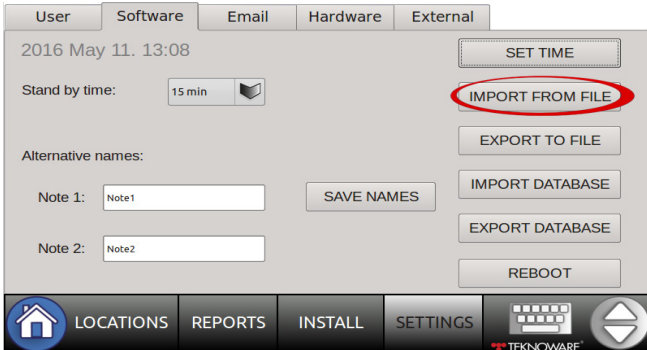
HUOM!

***Lisäasetukset [ADVANCED SETTINGS] ovat valtuutettuja huoltotoimenpiteitä varten.
Älä muuta näitä asetuksia!***



4. Tuodaksesi valaisintiedot CSV-tiedostosta, mene Ohjelmisto [Software] -välilehdelle, laita USB-muistitikku jolla CSV-tiedosto sijaitsee laitteen USB porttiin ja paina [IMPORT FROM FILE] -painiketta. Valitse oikea tiedosto ja vahvista tietojen vienti.

Kun olet lisännyt valaisimet järjestelmään, voit lisätä valaisimet Sijainteihin ja lisätä lisätietoja [Note], sekä tyyppitietoja valaisimille. Tämä voidaan tehdä joko manuaalisesti Aalto Control WMU -laitteella, tai taulukkolaskentaohjelmistolla. Katso Liitteestä 1 ohjeet, kuinka käyttää taulukkolaskentaohjelmaa ja CSV-tiedostoa tietojen lisäämiseen.



1. 8. Käyttäjätilien lisääminen

1. Valitse Asetukset [SETTINGS] ja mene Käyttäjä [User] -välilehdelle.
2. Paina [NEW] -painiketta lisätäksesi käyttäjä, ja täytä tarpeelliset kentät (User name = käyttäjätunnus, Password = Salasana, Password confirmation = salasanan varmennus, User level = käyttäjätaso). Käyttäjätasot ovat:
 - [Basic] voi käyttää Sijainnit [LOCATIONS] ja Raportit [REPORTS] -näkyymiä, sekä tarkastella valaisimien tietoja.
 - [Advanced] voi käyttää lisäksi Asennus [INSTALL] -näkyymää, kirjoittaa valaisimille lisätietoja, sijoittaa valaisimia Sijainteihin, jne.
 - [Administrator] (ylläpitäjä) voi käyttää lisäksi Asetukset [SETTINGS] -näkyymää, vaihtaa järjestelmän asetuksia, luoda käyttäjätunnuksia, jne.

- Vaihtaakseen salasana, valitse käyttäjänimi vasemman laidan [Users] -listasta ja paina [EDIT]. Tietueet ovat samat kuin uutta käyttäjätunnusta luodessa.
- Poistaakseen käyttäjätunnukset, valitse käyttäjä listasta, ja paina [DELETE] -painiketta. Huomaa, että et voi poistaa [Administrator] -käyttäjätiliä, jos se on viimeinen Administrator -tason käyttäjätunnus järjestelmässä.

HUOM!

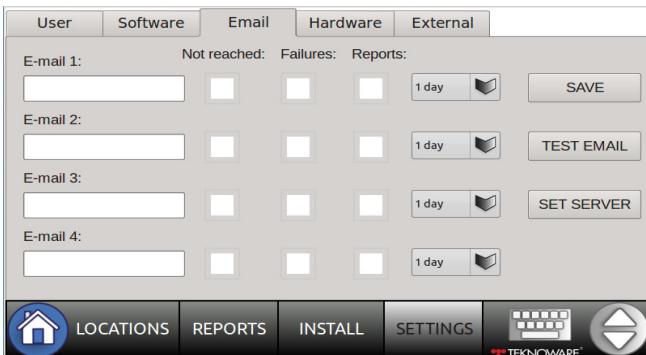
**Varmista, että Administrator-käyttäjän salasana pääsee häviämään/unohtumaan.
Jos salasana häviää, ota yhteyttä Teknowaren After Sales -osastoon.**

1. 9. Sähköpostiraportointi

HUOM!

Käyttääksesi sähköpostiraportointia, Aalto Control WMU:n tulee olla kytkettynä internettiin.

- Valitse Asetukset [SETTINGS], ja mene [Email]-välilehdelle.



- Lisää 1-4 sähköpostiosoitetta (E-mail 1-4), joihin haluat järjestelmän lähettävän raportit.
- Valitse vaihtoehdot raportoinnille:
 - [Not reached]: lähettää sähköpostiraportin, jos järjestelmässä on valaisimia, jotka eivät ole vastanneet järjestelmän tilakyselyihin 7 vuorokauteen.
 - [Failures]: lähettää sähköpostiraportin, jos järjestelmässä on valaisimia jotka ovat ilmoittaneet vikatilasta.
 - [Reports]: lähettää sähköpostiraportin määritellyin aikaväleihin huolimatta siitä, onko järjestelmässä vikatiloja vai ei.
 - Aikaväli: määrittelee kuinka usein raportti lähetetään (day = päivä, week = viikko)
- Paina [SAVE] tallentaaksesi asetukset.
- Testataksesi sähköpostiraportointia, paina [TEST EMAIL] -painiketta.

HUOM!

[SET SERVER] -asetukset ovat vain valtuutettua huoltokäyttöä varten. Älä vaihda näitä asetuksia.

1. 10. Aalto Control WMU -ohjelmiston päivittäminen

1. Tee ensin varmuuskopio Aalto Control WMU:n tietokannasta (*Kappale 1. 3*).
2. Kopioi Teknowarelta saadut päivitystiedostot USB-muistin juurihakemistoon, ja laita USB-muisti Aalto Control WMU:n USB-porttiin.
3. Valitse Asetukset [SETTINGS] -> [Software] ja paina [REBOOT]-painiketta.
4. Seuraa ruudulle tulevia ohjeita.

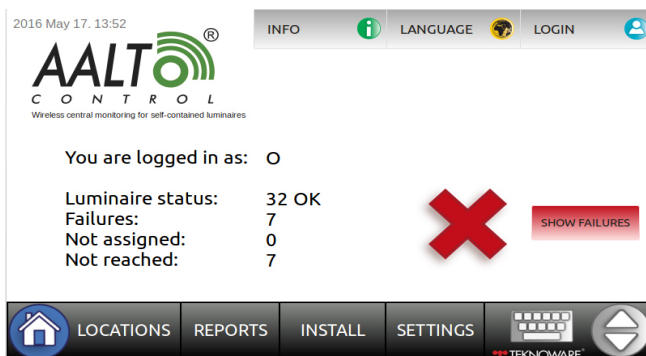
2. Perustoiminnot

Aalto Control WMU:lla voit

- Tarkistaa valaisimien vikatilat
- Jakaa valaisimet ennalta määriteltyihin Sijainteihin
- Liittää valaisimille lisätietoja
- Tarkastella valaisimien tiloja ja tietoja
- Tarkastella testi ja tapahtumahistorioita, ja viedä tai tuoda historiatiedot USB-muistille jatkokäyttöä varten
- Asettaa valaisimille testikieltoaikoja estääkseen itsetestaavien valaisimien testauksen määrittelemilläsi ajanjaksoilla.
- Asettaa valaisimia Vilkku [BLINK] -tilaan, tai laittaa opastevalaisimia päälle tai pois päältä.

2. 1. Viallisten valaisimien tarkistaminen

Jos järjestelmässä on viallisia valaisimia, järjestelmä ilmoittaa siitä näyttämällä ison punaisen X-symbolin ja tekstin [SHOW FAILURES] aloitusruudussa. Tekstiruudun painaminen näyttää automaattisesti listan viallisista valaisimista, tai jos viallisia valaisimia on vain yksi, yksityiskohtaiset valaisintiedot.



2016 May 17, 13:52

AALTO[®]
CONTROL
Wireless central monitoring for self-contained luminaires

INFO LANGUAGE LOGIN

You are logged in as: ○

Luminaire status:	32 OK
Failures:	7
Not assigned:	0
Not reached:	7

X SHOW FAILURES

LOCATIONS REPORTS INSTALL SETTINGS

TEKNOWARE

2. 2. Pikaohje: Perustoimintojen käyttäminen [REPORTS] ja [INSTALL] -näytöissä

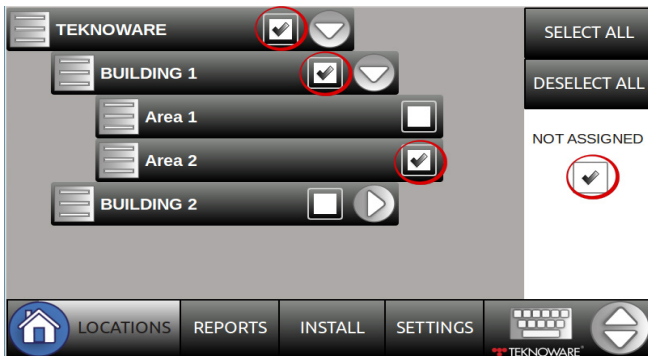
Kun käytät edellä mainittuja perustoimintoja, työjärjestys on aina sama:

1. Ensin, valitse Sijainnit [LOCATIONS] ja valitse ne alueet, joilla valaisimet joihin haluat kohdistaa toimintoja sijaitsevat.
2. Sitten, rajaa valittujen valaisimien listaa Raportit [REPORTS] -näytymän > Suodattimet [Filter] -välilehdeltä, tai Asennus [INSTALL] -näytymästä.
3. Näin luodun valaisinlistan valaisimiin voidaan nyt kohdistaa erilaisia toimenpiteitä. Huomaa, että voit valita myös yksittäisiä valaisimia.

Seuraavassa kappaleessa kerrotaan tarkemmin Raportit [REPORTS] -näytymän Suodattimet [Filter] -välilehden käytöstä ja valaisinlistan luomisesta.

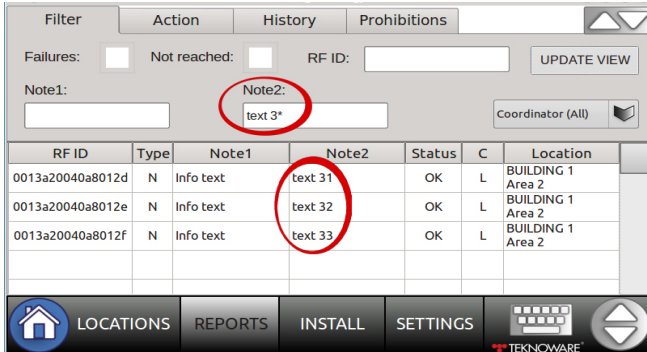
2. 3. Suodattimien käyttäminen (Valaisinlistan luominen)

1. Näyttääksesi haluamasi valaisimet Raportit [REPORTS] -näytymässä, mene aina ensimmäiseksi Sijainnit [LOCATIONS] -näytymään ja valitse Kohde [Site], Rakennukset [Buildings], sekä Alueet [Areas], joilla haluamasi valaisimet sijaitsevat.
2. Jos haluat listata myös valaisimia, joita ei ole vielä sijoitettu Sijainteihin, valitse myös Ei sijoitettu -vaihtoehto [NOT ASSIGNED]
3. Voit myös valita kaikki Sijainnit, tai poistaa valinnat kaikista Sijainneista kerralla painamalla Valitse kaikki [SELECT ALL], tai Poista kaikki valinnat [DESELECT ALL] -painiketta.




4. Suodattaaksesi valaisinlistaa, valitse [REPORTS] ja mene [Filter] -välilehdelle

- [Note 1] ja [Note 2]: Nämä suodattimet rajaavat valaisinlistaa sen mukaan, mitä niiden Note -lisätietokentässä lukee. Voit käyttää jokerimerkkiä * (esim. kuvan [Note2]-kentässä arvo "text 3*" näyttää kaikki valaisimet, joilla on "text 3"-alkuinen tieto [Note2]-kentässä).
- Valitsemalla Vikatila [Failures] ja/tai Ei tavoitettu [Not reached], näkyvät ko. tilassa olevat valaisimet.
- Jos ulkoinen Aalto Control Wireless/Ethernet-koordinaattori on käytössä, valaisimet voidaan myös suodattaa valitsemalla haluttu koordinaattori oikean reunan pudotusvalikosta.
- RF ID: suodattaa valaisimet niiden RF ID-tunnuksen mukaan. Haussa voi käyttää Jokerimerkkiä*.



Filter: Action History Prohibitions

Failures: Not reached: RF ID: UPDATE VIEW

Note1: Note2: Coordinator (All) 

RF ID	Type	Note1	Note2	Status	C	Location
0013a20040a8012d	N	Info text	text 31	OK	L	BUILDING 1 Area 2
0013a20040a8012e	N	Info text	text 32	OK	L	BUILDING 1 Area 2
0013a20040a8012f	N	Info text	text 33	OK	L	BUILDING 1 Area 2

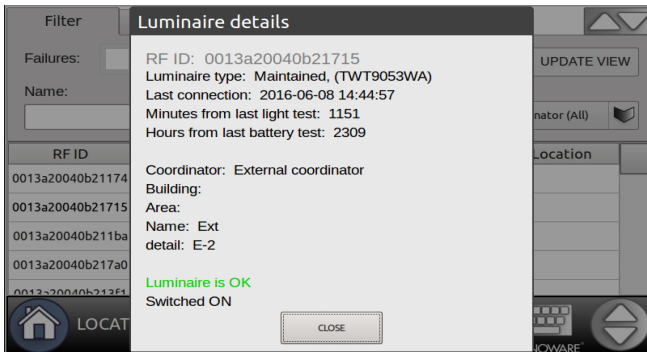
LOCATIONS REPORTS INSTALL SETTINGS

- Huomaathan, että voit käyttää useita eri suodattimia päällekkäin hakutuloksen optimoimiseksi.
- Lopuksi paina [UPDATE VIEW] -painiketta tuodaksesi suodatetun valaisinlistan ruudulle.

HUOM!

Riippuen valaisimien määrästä, valaisinlistan näyttäminen saattaa kestää jonkin aikaa.

- RF ID -tietueen napauttaminen avaa valaisimen lisätietoikkunan (katso Liite 2)




Filter: Luminaire details

Failures: UPDATE VIEW

Name:

RF ID:

Coordinator (All) 

Location:

RF ID: 0013a20040b21174
 0013a20040b21715
 0013a20040b211ba
 0013a20040b217a0
 0013a20040b213f1

Coordinator: External coordinator
 Building:
 Area:
 Name: Ext
 detail: E-2

Luminaire is OK
 Switched ON

CLOSE

LOCATIONS

- Kun haluat kohdistaa toimintoja toiselle valaisinryhmälle, mene aina ensin Sijainnit [LOCATIONS] -näkömään, ja suodata sen jälkeen haluttu valaisinlista Raportit [REPORTS] -näkömässä.

2. 4. Valaisimien lisääminen Sijainteihin [INSTALL]-näkömässä)

- Valitse [NOT ASSIGNED] [LOCATIONS]-näkömästä.
- Napauta [INSTALL] ja valitse [Not assigned only].
- Käytä suodattimia, jos tarpeen, ja napauta [APPLY].

Filter luminaires

Coordinator (All) Not assigned only: RF ID: **APPLY**

Building: Name: detail:

RF ID	Name	detail	C	Building	Area

LOCATIONS REPORTS INSTALL SETTINGS

4. Valitse valaisin/valaisimet, jotka haluat lisätä tiettyyn Sijaintiin (kuvassa listan kaksi ensimmäistä valaisinta on valittu), ja napauta [SET]:

Filter luminaires

Coordinator (All) Not assigned only: RF ID: **APPLY**

Building: Name: detail:

RF ID	Name	detail	C	Building	Area
0013a20040b213f1	exit 2	E-5	E		
0013a20040b5ae57	exit 2	L-1	L		
0013a20040b2119e	exit 2	E-9	E		
0013a20040b21768	exit 2	E-10	E		

LOCATIONS REPORTS INSTALL SETTINGS

5. Valitse Rakennus [Building] ja alue [Area] joihin haluat lisätä nämä valaisimet. Voit myös kirjoittaa valaisimille lisätietoja Note-kenttiin, jos haluat lisätä saman lisätiedon kaikille listan valaisimille.
6. Napauta [Apply] ja hyväksy muutokset napauttamalla [OK].
7. Napauta <-symbolia ruudun oikeassa ylänurkassa palataksesi Asennus [Install] -näkyymään

2. 5. Lisätietojen [Note] lisääminen valaisimille [INSTALL] näkyymässä

1. Luo valaisinlista *Kappaleen 2. 2.* ohjeistamalla tavalla
2. Lisätäksesi Note-tieto valitse valaisin listasta. Voit valita useampia valaisimia kerralla, mutta huomaa että sama Note-tieto lisätään kaikille valituille valaisimille. Napauta [SET]-painiketta:

Filter luminaires

Coordinator (All) Not assigned only: RF ID: APPLY

Building: Name: detail: SET

RF ID		Name	detail	C	Building	Area
0013a20040b213f1	<input checked="" type="checkbox"/>	exit 2	E-5	E		
0013a20040b5ae57	<input checked="" type="checkbox"/>	exit 2	L-1	L		
0013a20040b2119e	<input type="checkbox"/>	exit 2	E-9	E		
0013a20040b21768	<input type="checkbox"/>	exit 2	E-10	E		

LOCATIONS REPORTS INSTALL SETTINGS

3. Kirjoita Note-tiedot.

4. Napauta [APPLY] ja hyväksy muutokset napauttamalla [OK].

5. Napauta <-symbolia ruudun oikeassa yläreunassa palataksesi Asennus [Install] -näkyymään

2. 6. Toiminnot [Action] -välilehti

Toiminnot [Action] -välilehdeltä voi laittaa valaisimia Viilku [BLINK] -tilaan, poistaa valaisimia järjestelmästä ja Sijainneista, tai laittaa opastevalaisimia päälle tai pois päältä.

Huomaa, että opastevalaisimen pois päältä kytkeminen tulee mahdollistaa erikseen [SETTINGS]-näkymän [User] -välilehdeltä, ja voidaan tehdä vain silloin kun olet kirjautuneena Administrator-tason käyttäjänä.

Käyttääksesi näitä toimintoja, luo ensin valaisinlista [LOCATIONS]-näkyymässä, kuten aiemmin neuvottiin. Mene sitten [REPORTS]-näkymän [Action]-välilehdelle, valitse valaisimet joihin haluat kohdistaa toimintoja, ja napauta sitten haluamaasi toimintoa Viilku [BLINK] tai Poista [REMOVE].

Viilku [BLINK] -toiminto laittaa valaisimen vilkkumaan 1-5 minuutiksi (riippuen järjestelmän koosta ja valaisinmalleista).

Poistaminen [REMOVE] -toiminto poistaa valaisimen järjestelmästä. Tätä toimintoa ei voi peruuttaa.

2. 7. Historia [History] -välilehti (testipäiväkirjan luominen)

Historia [History] -välilehdellä voit luoda valaisimien testipäiväkirjan, ja viedä kyseiset tiedot CSV- tiedostoon.

Testipäiväkirjan luomiseksi:

1. Luo valaisinlista [LOCATIONS] / [REPORTS] -näkymissä (katso *Kappale 2. 2.*)
2. Valitse Raportit [REPORTS] -näkymä ja napauta Historia [History] -välilehteä. Valitse valaisimet, joiden testihistoriaa haluat tarkastella.

Filter Action History Prohibitions

Start date: **04. January 2016** Stack: PREVIEW

End date: **08. June 2016**

RFID	Type	Name	detail	Status	C	Location
0013a20040b21174	M	External	E-1	OK	E	:
0013a20040b21715	M	External	E-2	OK	E	:
0013a20040b211ba	M	External	E-3	OK	E	:
0013a20040b217a0	M	External	E-4	NOT REACHED	E	:

LOCATIONS REPORTS INSTALL SETTINGS

Filter Action History Prohibitions

< << June, 2016 Done >> >

	Mon	Tue	Wed	Thu	Fri	Sat	Sun	Status	C	Location
22	30	31	1	2	3	4	5			
23	6	7	8	9	10	11	12	OK	E	:
24	13	14	15	16	17	18	19	OK	E	:
25	20	21	22	23	24	25	26	OK	E	:
26	27	28	29	30	1	2	3	NOT REACHED	E	:
27	4	5	6	7	8	9	10			

LOCATIONS REPORTS INSTALL SETTINGS

3. Valitse [STACK]-vaihtoehto, jos haluat että Historia-näkymässä yhden valaisimen tiedot on yhdistetty samalle riville. Toisin sanoen, jos tämä vaihtoehto ei ole valittuna, jokainen yksittäinen tapahtuma esitetään omalla rivillään. [STACK]-vaihtoehdon ollessa valittuna, rivien edessä on "+" -merkki, jota napauttamalla tapahtumat aukeavat omille riveilleen.

"Stack" valittuna:

RF ID	+	Location	Test result	Time stamp	<
0013a20040b213df	+	Factory: Production hall	Luminaire is ok	2016-03-07 10:44:08	
0013a20040b21640	+	Factory: Production hall	Luminaire is ok	2016-03-07 10:44:01	
0013a20040b215d9	+	Factory: Production hall	Luminaire is ok	2016-03-07 10:43:57	
0013a20040b2119e	+	Factory: Production hall	Luminaire is ok	2016-03-07 10:43:52	
0013a200409baa84	+	Factory: Production hall	Luminaire is ok	2016-03-07 10:43:51	
0013a200409ba7d6	+	Factory: Production hall	Luminaire is ok	2016-03-07 10:43:48	




EXPORT HISTORY TO CSV FILE

LOCATIONS REPORTS INSTALL SETTINGS

“Stack” ei valittuna:

RF ID	Location	Name	detail	Test result	Time stamp	<
0013a20040b21174	:	External	E-1	Luminaire is ok	2016-05-10 00:15:07	
0013a20040b21174	:	External	E-1	Luminaire is ok	2016-05-10 00:00:30	
0013a20040b21174	:	External	E-1	Luminaire is ok	2016-05-09 09:48:01	
0013a20040b21196	:	Ext	E-20	Luminaire is ok	2016-05-16 04:14:48	
0013a20040b21196	:	Ext	E-20	Luminaire is ok	2016-05-15 22:16:10	
0013a20040b21196	:	Ext	E-20	Light source test done	2016-05-15 16:56:22	
0013a20040b21196	:	Ext	E-20	Luminaire is ok	2016-05-15 04:14:56	

EXPORT HISTORY TO CSV FILE

 LOCATIONS
REPORTS
INSTALL
SETTINGS



4. Napauta [PREVIEW]-painiketta luodaksesi historialistan.

5. Jos haluat viedä listan USB-muistille, laita USB-muisti WMU-laitteen USB-porttiin, ja napauta [EXPORT HISTORY TO CSV FILE] -painiketta. Valitse tiedosto, johon haluat viedä tiedot, tai napauta [SELECT]-painiketta valitsematta tiedostoa, jos haluat luoda uuden tiedoston.

2. 8. [Prohibitions]-testiestoaikataulujen luominen

Testiestot (Huom! Vain tietyille Teknowaren valaisinmalleille)

Testiestotyökalun avulla voi luoda ajanjaksoja, joiden aikana valitut valaisimet eivät suorita testejä.

Filter
Action
History
Prohibitions

ADD RULE
APPLY




EDIT RULE
REMOVE

REMOVE RULE
PREVIEW

Preview criteria: No Filter

Rule criteria:

RF ID	Type	Note1	Note2	Status	C	Location
0013a20040a8012a	N	Common text	text 01	OK	L	BUILDING 1 Area 2
0013a20040a8012b	N	Common text	text 02	OK	L	BUILDING 1 Area 2
0013a20040a8012c	N	Common text	text 03	OK	L	BUILDING 1 Area 2
0013a20040a8012d	N	Info text	text 30	OK	L	BUILDING 1 Area 2

 LOCATIONS
REPORTS
INSTALL
SETTINGS



Testiestosäännön luominen:

1. Tee valaisinlista [REPORTS]-näkyvässä (katso *Kappale 2. 2.*)
2. Mene [Prohibitions]-välilehdelle ja napauta [ADD RULE] -painiketta.

3. Kirjoita testiestosäännölle nimi. Aseta ajanjakso, jonka aikana haluat estää valaisimien itsetestauksen. Valitse haluatko että testiesto koskee kaikkia testejä [All tests], tai vain akkutestejä [Duration tests]. Tallenna sääntö [SAVE]-painikkeesta.
4. Testiestosääntö on nyt luotu.
5. Voit muokata sääntöä valitsemalla säännön, ja klikkaamalla [EDIT RULE] -painiketta. Poistaaksesi säännön järjestelmästä, valitse sääntö ja paina [REMOVE RULE] -painiketta.
6. Lisätäkseksi sääntö valaisimille, valitse sääntö, ja valitse haluamasi valaisimet valaisinlistalistasta. Sitten, paina [APPLY] -painiketta. Valitut valaisimet voi poistaa valitulta säännöltä [REMOVE]-painikkeella.

HUOM!

Testiestosäännön muokkaaminen jälkikäteen vaikuttaa KAIKKIIN niihin valaisimiin, joille kyseinen sääntö on määritelty

HUOM!

Suunnittele testiestosäännöt huolella, ennen kuin teet testiestomääritykset. Jätä kullekin valaisimelle riittävästi aikaa ajaa itsetestaukset. On suositeltavaa, että jokaisella valaisimella on vähintään 12 tuntia "vapaata" testiaikaa vuorokaudessa. Huomio myös, että päällekkäiset testiestoaajat, tai testiestot jotka koskevat suuria valaisinryhmiä, voivat aiheuttaa sen, että useat valaisimet aloittavat testauksensa samanaikaisesti.

Testiestojen tarkistaminen

Tarkistaakseksi mitkä valaisimet kuuluvat testieston alaisuuteen, valitse sääntö [Rule] pudotusvalikosta, ja napauta [FETCH]-painiketta. Tämä näyttää kaikki valaisimet, joille on määritelty kyseinen sääntö.

Jos käytössä on lukuisia testiestosääntöjä ja valaisimia on paljon, voi joskus olla tarpeen saada tarkempia tietoja testiestojen yhteisvaikutuksista. Saatat esimerkiksi haluta tietää, miltä kaikilta valaisimilta on estetty testaus maanantaisin. Tai, olet esimerkiksi käyttänyt Note 1 kenttää merkitäksesi valaisimien sijainnin, ja haluat nyt tietää, milloin tietyn alueen valaisimilla on itsetestauskielto voimassa.

Luodakseksi yksityiskohtaisen listan testiestoista tietyillä kriteereillä, voit käyttää [PREVIEW]-toimintoa. Luodaksesi [PREVIEW]-listan, valitse ensin kriteeri, jonka mukaan haluat testiestoja tarkastella. Tämä tehdään seuraavasti:

1. Valitse kriteeri [Preview criteria] -valikosta. Esimerkiksi, jos haluat luoda listan valaisimista, joilla on testiesto voimassa tietyinä viikonpäivinä, valitse kriteeri testiaika [Test Time]. Tai, jos haluat luoda testiestolistan valaisimista, joilla on tietty Note 1 -tieto, valitse listasta Note 1.
2. Valitse sääntökriteeri [Rule criteria] -listasta. Edellistä esimerkkiä jatkaen: jos päivä, jolta haluat testiestot listata, on maanantai, valitse listasta maanantai [Mondays]. Tai, jos Note 1 -kentän tieto on "1. kerroksen aula", kirjoita [Rule criteria] -kenttään 1. kerroksen aula. Kaikkiin avoimiin tekstikenttiin, kuten Note 1, jokerimerkkiä "*" voidaan myös käyttää. Eli tässä tapauksessa "1. kerroksen*" tuottaisi myös halutun lopputuloksen.

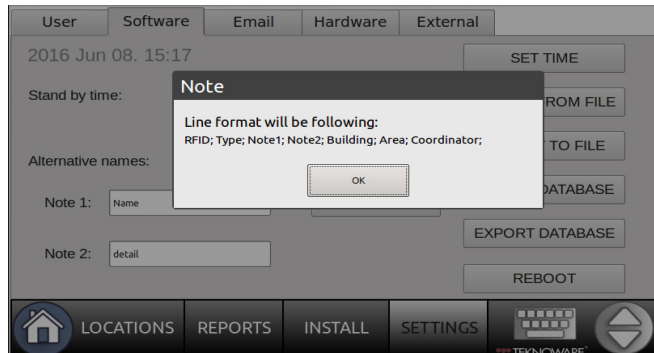
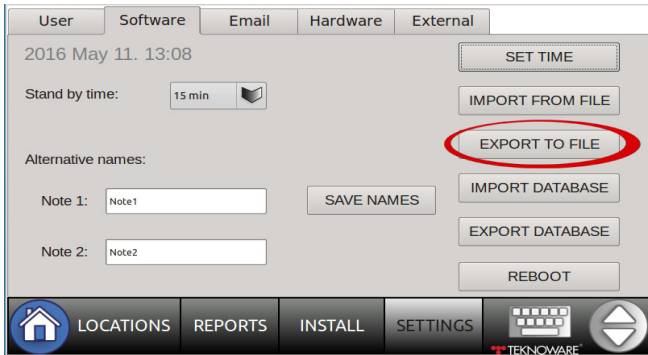
Kun säännöt on asetettu, paina [PREVIEW]-painiketta. Valaisinlista päivittyy asetusten mukaisesti. [PREVIEW]-painikkeen painaminen ilman mitään asetuksia tuottaa listan, jossa on kaikki säännöt ja kaikki niiden alaisuudessa olevat valaisimet.

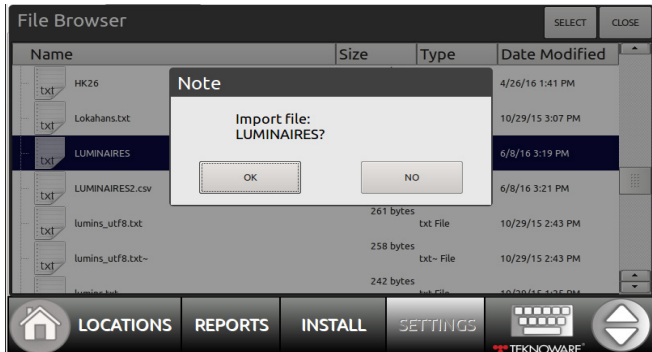
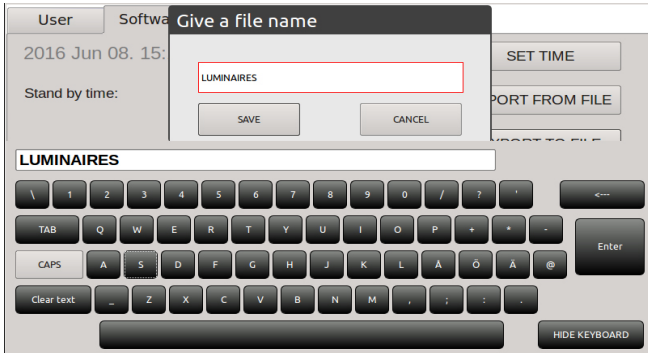
LIITE 1. Valaisintietojen lisääminen CSV-tiedostosta

Kun otat järjestelmää käyttöön, tai kun teet merkittäviä muutoksia järjestelmän valaisintietoihin, käytännöllisin tapa tietojen lisäämiseen tai muokkaamiseen on käyttää CSV-yhteensopivaa taulukkolaskentaohjelmaa, kuten OpenOffice Calc, tai Microsoft Excel.

CSV-tietojen tuominen järjestelmästä

Jos olet ottamassa järjestelmää käyttöön, lisää valaisimet seuraamalla kappaleen “1. 7. Valaisimien lisääminen” ohjeita, ennen kuin tuot tiedot järjestelmästä CSV-tiedostoon. Kun järjestelmässä on valaisimien pakolliset tiedot, laita USB-tikku USB-porttiin, ja tuo tiedot järjestelmästä:





Valaisintietojen lisääminen / muokkaaminen taulukkolaskentaohjelmassa

Poista USB-tikku Aalto Control WMU:n USB-portista, ja laita tikku tietokoneesi USB-porttiin. Avaa CSV-tiedosto taulukkolaskentaohjelmalla. Tiedosto sisältää kaikkien järjestelmään lisättyjen valaisimien RF ID:t. Täytä haluamasi tiedot taulukkolaskentaohjelmassa, vasemmalta oikealle, seuraavassa järjestyksessä:

- Sarake **A** alla olevassa taulukossa: **RF ID**, kenttä on valmiiksi täytetty. Älä muuta järjestelmästä haettua RF ID:tä! Jos käytössäsi on erillinen RF ID -lista, RF ID:n kopioiminen tähän sarakkeeseen lisää valaisimen järjestelmään tietojen vientivaiheessa.
- Sarake **B** allaolevassa taulukossa: Valaisimen tyyppi: **M** = jatkuvatoiminen (maintained) valaisin (käytännössä opastevalaisin), **N** = ajoittain toimiva (non-maintained) valaisin, (käytännössä turvalaisin), **3rd** = kolmannen osapuolen valaisin
- Sarakkeet **C-D** allaolevassa taulukossa: Note 1 ja Note 2 = tekstikenttiä, joihin voi lisätä lisätietoja valaisimista

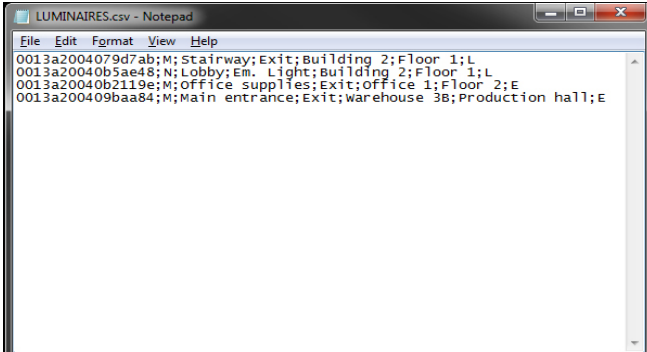
- Sarakkeet **E-F** allaolevassa taulukossa: Rakennus [Building] ja Alue [Area] = sijainnit, joihin valaisin on määritelty. Huomaa, että nämä EIVÄT ole vapaita tekstikenttiä sinä mielessä, että Sijaintien tarkkoja termejä käytetään luomaan Sijainnit järjestelmään. Toisin sanoen, kaikki yksilölliset sijainnit joita tähän sarakkeeseen on lisätty luodaan järjestelmään, kun tiedot viedään.
- Sarake **G** allaolevassa taulukossa: Koordinaattori: Määrittelee, onko rivin valaisin yhteydessä Aalto Control WMU:n omaan koordinaattoriin (=L), vai ulkoiseen Aalto Control Wireless/Ethernet-koordinaattoriin (=E).

Varmista, että taulukossa on tasan 7 saraketta ja että tiedostossa on vain yllä määritellyt tiedot. Esimerkiksi, taulukossa EI saa olla otsikkoriviä. Älä myöskään käytä mitään muotoiluja teksteissä, kuten lihavoitinta, kursivoitinta, tai värillisiä fontteja. Taulukon tulisi näyttää muotoilultaan tältä:

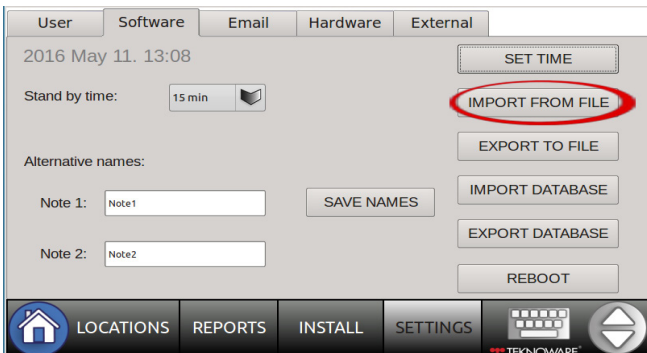
	A	B	C	D	E	F	G
1	0013a2004079d7ab	M	Stairway	Exit	Building 2	Floor 1	L
2	0013a20040b5ae48	N	Lobby	Em. Light	Building 2	Floor 1	L
3	0013a20040b2119e	M	Office supplies	Exit	Office 1	Floor 2	E
4	0013a200409baa84	M	Main entrance	Exit	Warehouse 3B	Production hall	E
5							
6							
7							
8							
9							
10							
11							
12							

Yllä olevassa esimerkkitaulukossa sarake A sisältää järjestelmästä haetut RF ID -tiedot. Sarake B on valaisintyyppi (M=opastevalaisin, N=turvavalaisin). Sarakkeeseen C (Note 1) on määritelty valaisimen sijainti vapaasti muotoillen. Saraketta D (Note 2) on käytetty valaisimen tyyppin selkokieleiseen kuvailuun. Esimerkin valaisimet halutaan jakaa järjestelmässä kolmeen eri Rakennukseen (Sarake E) ja neljään eri Alueeseen (Sarake F). Nämä sijainnit luodaan järjestelmään automaattisesti, kun tiedot viedään takaisin.

Kun kaikki tarpeelliset tiedot on täytetty taulukkoon, tulee se tallentaa yksinkertaisessa CSV-formaatissa takaisin USB-tikulle. Varmista, ettei tiedosto sisällä mitään ylimääräistä muotoilua, metadataa tai muuta vastaavaa. Tiedosto ei saa sisältää mitään muuta, kuin valaisintiedot ja tietoja erottavia puolipisteitä. Yksi tapa varmistaa tämä on avata tiedosto jossain muistio-ohjelmassa, kuten Windowsin mukana tulevasa Notepadissa. Esimerkiksi ylläolevan taulukon pitäisi näyttää tältä:



Irroita USB-tikku, laita se takaisin Aalto Control WMU:n USB-porttiin, ja tuo CSV-tiedoston tiedot järjestelmään [IMPORT FROM FILE] -painikkeella ([Software]-välilehti [SETTINGS]-näkyvässä). Taulukkolaskentaohjelmassa lisätyt tiedot lisätään järjestelmään.



LIITE 2. TERMIEN KÄÄNNÖKSET

ENGLANTI

SUOMI

UPGRADE APPLICATION	JÄRJESTELMÄPÄIVITYS
Current version is now N.N.N	Nykyinen versio on nyt N.N.N
System detected the Aalto Control application on USB media. Do you want to upgrade to different version from version 0.0.4 to 0.0.5	Järjestelmä havaitsi Aalto Control -sovelluksen USB-muistilla. Haluatko päivittää version 0.0.4 versioon 0.0.5
Upgrade ready, reboot now!	Päivitys valmis, käynnistä uudelleen
Upgrade started	Päivitys aloitettu
Upgrading the application does not remove any existing sytem data from the database.	Järjestelmän päivittäminen ei poista tietoja olemassa olevasta tietokannasta
Upgrading wait	Päivitetään, odota
HOME VIEW	ALOITUSNÄKYMÄ
English	Englanti
ERROR	VIRHE
Failures	Virheitä
Finnish	Suomi
INFO	INFO
INSTALL	ASENNUS
LANGUAGE	KIELI
LOCATIONS	SIJAINNIT
LOGIN	KIRJAUDU
LOGOUT	ULOSKIRJAUTUMINEN
Luminaire status	Valaisimen status
Not assigned	Ei sijoitettu
Not reached	Ei tavoitettu
NOTE	HUOM
Password	Salasana
REPORTS	RAPORTIT
See www.teknoware.com for more information.	Katso lisätietoja sivulta www.teknoware.com
SETTINGS	ASETUKSET
SHOW DEFECTS	NÄYTÄ VIAT
SHOW FAILURES	NÄYTÄ VIRHEET
Username	Käyttäjänimi
Version	Versio
Wireless central monitoring for self-contained luminaires	Langaton yksikkövalaisimien keskitetty valvonta
You are logged in as	Olet kirjautuneena nimellä

LOCATION VIEW	SIJAINNIT-NÄKYMÄ
Add area	Lisää alue
Add building	Lisää rakennus
DESELECT ALL	POISTA VALINNAT
Give area name	Anna alueen nimi
Give building name	Anna rakennuksen nimi
Give new name	Anna uusi nimi
NOT ASSIGNED	EI SIIJOITETTU
Remane site	Nimeä kohde
Remove area	Poista alue
Remove building	Poista rakennus
Remove the building now	Poista rakennus nyt
Rename area	Nimeä alue
Rename building	Nimeä rakennus
SELECT ALL	VALITSE KAIKKI
Site	Kohde
REPORT VIEW	RAPORTIT-NÄKYMÄ
3rd	3.
3rd party luminaire	3:n osapuolen valaisin
Action	Toiminnot
Add or Edit test prohibition	Lisää tai Muokkaa testiä
ADD RULE	LISÄÄ SÄÄNTÖ
All Tests	Kaikki testit
Any rule has not been selected	Sääntöä ei ole valittu
APPLY	LISÄÄ
Area	Alue
Battery error	Akkuvirhe
Battery test finished	Akkutesti valmis
Battery test is running	Akkutesti käynnissä
BLINK	VILKKU
Building	Rakennus
CANCEL	PERUUTA
Capacitor voltage too low	Kondensaattorin jännite liian alhainen
Close table view below first	Sulje taulukko ensin
Coordinator	Koordinaattori
Coordinator (All)	Koordinaattori (Kaikki)

Coordinator (Ext)	Koordinaattori (Ulkoinen)
Coordinator (Loc)	Koordinaattori (Paikallinen)
Custom date	Valitse päivämäärä
Custom dates	Valitse päivämäärät
Daily	Päivittäin
Do you want to remove selected luminaire permanently?	Haluatko poistaa valitun valaisimen pysyvästi?
Do you want to remove selected luminaires permanently?	Haluatko poistaa valitut valaisimet pysyvästi?
Duration tests	Kestotestit
EDIT RULE	MUOKKAA SÄÄNTÖÄ
End	Päättyminen
End date	Päättyispäivä
End time is not in valid ranges	Päätymisaika ei ole sallittulla jaksolla
EXPORT HISTORY TO CSV FILE	VIE HISTORIA CSV-TIEDOSTOON
External coordinartor	Ulkoinen koordinaattori
FAIL	VIRHE
FETCH	HAE
Fill start and end date text boxes and select luminaires, please!	Täytä aloitus ja päättyispäivä -kentät ja valitse valaisimet
Filter	Suodata
Fridays	Perjantaisin
General fault	Yleisvirhe
Getting data from database, wait!	Haetaan tietoa tietokannasta, odota
Getting history data, wait!	Haetaan historiatietoja, odota
Give a different name.	Anna toinen nimi.
Give a name	Anna nimi
Give name to the rule	Anna säännölle nimi
History	Historia
Hours from last battery test	Tuntia edellisestä akkutelestistä
Invalid characters!	Ei-sallittuja merkkejä!
Items added successfully	Kohteet lisätty onnistuneesti
Last connection	Edellinen yhteys
Last duration test failed	Viimeisin kesto testi epäonnistui
Light source error	Valonlähdevirhe
Light test is running	Valaisintesti käynnissä
Local	Paikallinen
Location	Sijainti
Luminaire details	Valaisinmen tiedot

Luminaire is OK	Valaisin on OK
Luminaire not reached	Valaisinta ei tavoitettu
Luminaire type	Valaisintyyppi
Maintained	Jatkuvatoiminen
Minutes from last light test	Minuuttia edellisestä valaisintestistä
Mondays	Maanantaisin
No Filter	Ei suodatinta
No luminaires selected	Valaisimia ei valittu
Non maintained	Ajoittain toimiva
Not all selected items found from the rule	Kaikkia valittuja kohteita ei löydy säännöstä
NOT REACHED	EI TAVOITETTU
Note	Lisätietoja
Nothing has been removed	Mitään ei poistettu
Number of removed luminaires	Poistettujen valaisimien määrä
Only one luminaire can be blinked at a time.	Vain yksi valaisin kerrallaan voidaan kytkeä Vilkku-toimintoon
Only one luminaire can be switched OFF at a time.	Vain yksi valaisin kerrallaan voidaan kytkeä pois päältä
Only one luminaire can be switched ON at a time.	Vain yksi valaisin kerrallaan voidaan kytkeä päälle
Period	Ajanjakso
PREVIEW	ESIKATSELU
Preview criteria	Esikatsele
Prohibitions	Kiellot
REMOVE	POISTA
Remove following rule	Poista seuraava sääntö
REMOVE RULE	POISTA SÄÄNTÖ
Removing	Poistetaan
Removing, wait	Poistetaan, odota
RF ID	RF ID
Rule criteria	Sääntökriteerit
Rule does not found	Sääntöä ei löydy
Rule ID	Säännön ID
Rule name	Säännön nimi
Rule removed successfully	Sääntö poistettu onnistuneesti
Rule with the same name already exists!	Samanniminen sääntö on jo olemassa!
Saturdays	Lauantaisin
SAVE	TALLENNA
Select a luminaire, please!	Valitse valaisin
Select at least one luminaire!	Valitse vähintään yksi valaisin

Select rule first	Valitse ensin sääntö
Stack	Pinoa
Start	Aloitus
Start date	Aloituspäivä
Start time is not in valid ranges	Aloitusaika ei sijaitse sallitulla ajanjaksolla
Status	Tila
Successful removal	Poistettu onnistuneesti
Sundays	Sunnuntaisin
SWITCH OFF	KYTKE POIS
SWITCH ON	KYTKE PÄÄLLE
Switched OFF	Kytetty POIS
Switched ON	Kytetty PÄÄLLE
Test result	Testin tulos
Test Time	Testiaika
The rule does not have name!	Säännöllä ei ole nimeä!
Thursdays	Torstaisin
Time contains invalid characters!	Aika sisältää ei-sallittuja merkkejä!
Time stamp	Aikaleima
Tuesdays	Tiistaisin
Type	Tyyppi
UPDATE VIEW	PÄIVITÄ NÄKYMÄ
Updating	Päivitetään
Wednesdays	Keskiviikkoisin
INSTALL VIEW	ASENNUSNÄKYMÄ
Allowed marks	Sallittuja merkkjä
Area is missing!	Alue puuttuu!
Do you really want to make changes?	Haluatko todella tehdä muutokset?
Do you want to save new luminaire information?	Haluatko tallentaa uudet valaisintiedot?
Do you want to set the luminaires unassigned state?	Haluatko asettaa valaisimet ei-sijoitettuun tilaan?
Filter luminaires	Suodata valaisimia
Getting data, wait.	Haetaan dataa, odota.
Illegal characters detected in the text boxes!	Ei-sallittuja merkkejä tekstikentissä!
Install luminaires	Asenna valaisimia
Notes are missing save anyway?	Lisätiedot puuttuvat, tallenna silti?
Updating database first, wait	Päivitetään tietokanta ensin, odota
Updating table, wait	Päivitetään taulukkoa, odota
User name contains invalid characters	Käyttäjänimi sisältää ei-sallittuja merkkejä

SETTINGS VIEW	ASETUKSET-NÄKYMÄ
1 day	1 päivä
1 hour	1 tunti
15 min	15 min
2 day	2 päivää
3 day	3 päivää
30 min	30 min
3rd Party	3. osapuoli
4 day	4 päivää
5 day	5 päivää
6 day	6 päivää
Add luminaire manually	Lisää valaisin manuaalisesti
ADD MANUALLY	LISÄÄ MANUAALISESTI
Add user	Lisää käyttäjä
ADVANCED SETTINGS	LISÄASETUKSET
Allowed characters	Sallittuja merkkejä
Alternative names	Vaihtoehtoiset nimet
AR range is 0x0 - 0xFF	AR sallittu arvo on 0x0 - 0xFF
Area name is already used in this building	Alueen nimi on jo käytössä tässä rakennuksessa
AUTOMATIC SEARCH	AUTOMAATTINEN ETSINTÄ
Backup power source disconnected	Varavirtalähde irti
Building name is already used in this site	Rakennuksen nimi on jo käytössä tässä kohteessa
Building or area is missing	Rakennus tai alue puuttuu
CANCEL	PERUUTA
Capacitor voltage is too low	Kondensaattorin jännite liian alhainen
CH range is 0xB - 0x19	CH sallittu arvo on 0xB - 0x19
Check IP address, please	Tarkista IP-osoite, kiitos
CLOSE	SULJE
CONNECTED	YHDISTETTY
Connection cannot be established	Yhteyttä ei voida luoda
Connection lost	Yhteys menetetty
Coordinator connection failure	Koordinaattori-yhteys epäonnistui
Copying, wait!	Kopioidaan, odota!
Could not read coordinator setting	Koordinaattorin asetuksia ei voitu lukea
Database exported successfully	Tietokanta viety onnistuneesti
Database exporting FAILED!	Tietokannan vienti EPÄONNISTUI!

Database import FAILED!	Tietokannan tuonti EPÄONNISTUI
Database imported successfully!	Tietokanta tuotu onnistuneesti!
DB file cannot be created to	DB-tiedostoa ei voida luoda kohteeseen
Do not change information without contacting Teknoware!	Älä muuta näitä tietoja ottamatta yhteyttä Teknowareen!
Do not change these settings, if you are not sure what to do!	Älä muuta näitä asetuksia, ellei ole varma mitä tehdä!
Do you want to overwrite it	Haluatko päällekirjoittaa sen
Duration test done	Kestotesti tehty
Duration test failure	Kestotesti epäonnistui
EDIT	MUOKKAA
Edit user	Muokkaa käyttäjää
Email	Sähköposti
E-mail 1	Sähköposti 1
E-mail 2	Sähköposti 2
E-mail 3	Sähköposti 3
E-mail 4	Sähköposti 4
Email settings saved	Sähköpostiasetukset tallennettu
Emergency Luminaire	Turvavalaisin
Enter email address, please	Syötä sähköpostiosoite, kiitos
Erroneous area name	Virheellinen alueen nimi
Erroneous building name	Virheellinen rakennuksen nimi
Erroneous coordinator symbol	Virheellinen koordinaattorin symboli
Erroneous luminaire note 1	Virheellinen valaisimen lisätietoja 1
Erroneous luminaire note 2	Virheellinen valaisimen lisätietoja 2
Erroneous luminaire type	Virheellinen valaisimien tyyppi
Erroneous RF ID	Virheellinen RF ID
Exisiting database is replaced permanently by a newone from the USB media	Olemassaoleva tietokanta korvataan pysyvästi USB-muistilta löytyvällä kannalla
Exit Luminaire	Poistumisvalaisin
EXPORT DATABASE	TUO TIETOKANTA
EXPORT TO FILE	VIE TIEDOSTOON
Exporting . . .	Viedään...
Exporting database, wait!	Viedään tietokantaa, odota
Exports following system database to USB: t4g_database.db	Vie seuraavan järjestelmä tietokannan USB-muistille: t4g_database.db
External	Ulkoinen
External coordinator has notbeen set up	Ulkoista koordinaattoria ei ole asennettu
External coordinator settings	Ulkoisen koordinaattorin asetukset

Failures	Virheet
File exported successfully	Tiedosto viety onnistuneesti
File exporting FAILED	Tiedoston vienti EPÄONNISTUI
File imported successfully!	Tiedosto viety onnistuneesti
File name must be as follows	Tiedoston nimen pitää olla seuraava
Following user removed	Seuraava käyttäjä poistettu
Hardware	Laitteisto
Hardware settings saved	Laitteistoasetukset tallennettu
Hours contains invalid characters!	Tunnit sisältävät ei-sallittuja merkkejä!
HV range is 0x0 - 0xFFFF	HV sallittu arvo on 0x0 - 0xFFFF
ID range is 0x0 - 0xFFFFFFFFFFFFFFFF	ID sallittu arvo on 0x0 - 0xFFFFFFFFFFFFFFFF
II range is 0x0 - 0xFFFF	II sallittu arvo on 0x0 - 0xFFFF
IMPORT DATABASE	VIE TIETOKANTA
Import failed. Error in file line:	Tuonti epäonnistui. Virhe rivillä:
Import file	Tuo tiedosto
IMPORT FROM FILE	TUO TIEDOSTOSTA
Importing . . .	Tuodaan...
Importing aborted at line	Tuonti keskeytetty rivillä
Information saved	Tiedot tallennettu
Invalid characters	Ei-sallittuja merkkejä
Invalid characters in the name!	Ei-sallittuja merkkejä nimessä!
Invalid marks in the notes detected!	Ei-sallittuja merkkejä havaittu lisätiedoissa!
Led current error	LED-jännitevika
Light source test done	Valolähteen testi tehty
Line format must be following:	Rivien muodon pitää olla seuraavanlainen:
Line format will be following: RF ID; Type; Note1; Note2; Building; Area; Coordinator	Rivin muoto on seuraava: RF ID; Tyyppi; Lisätietoja1; Lisätietoja2; Rakennus; Alue; Koordinaattori
Local coordinator settings	Paikallisen koordinaattorin asetukset
Local IP address	Paikallinen IP-osoite
Local name	Paikallinen nimi
Local network	Paikallisverkko
Logout out first!	Kirjaudu ensin ulos!
Loop Time	Toisto aika
Luminaire added	Valaisin lisätty
Luminaire is already in the database	Valaisin on jo tietokannassa
Minutes contains invalid characters!	Minuutit sisältävät ei-sallittuja merkkejä!

NEW	UUSI
New time is not in valid ranges!	Uusi aika ei ole sallitulla aikajaksolla!
Never	Ei koskaan
NJ range is 0x0 - 0xFF	NJ sallittu arvo on 0x0 - 0xFF
No connection to the external coordinator	Ei yhteyttä ulkoiseen koordinaattoriin
No IP address defined	IP-osoitetta ei määritely
NOT CONNECTED	EI YHDISTETTY
Not valid address or port	Ei sallittu osoite tai portti
Note 1	Tietoja 1
Note 2	Tietoja 2
NOTE: Duplicate RF IDs found!	HUOM: RF ID:n kaksoiskappale löytyi
NT range is 0x20 - 0xFF	NT sallittu arvo on 0x20 - 0xFF
Number of added luminaires	Lisättyjen valaisimien määrä
Only hexadecimals are allowed	Vain heksadesimaalit on sallittu
OP range is 0x0 - 0xFFFFFFFFFFFFFFFF	OP sallittu arvo on 0x0 - 0xFFFFFFFFFFFFFFFF
Opening connection, wait	Avataan yhteyttä, odota
Overwrite	Ylikirjoita
Overwrite file	Ylikirjoita tiedosto
Parameters are invalid	Parametrit eivät kelpaa
Previous light test failed	Edellinen valaisintesti epäonnistui
Reading of settings FAILED	Asetusten lukeminen EPÄONNISTUI
REBOOT	UUDELLEENKÄYNNISTYS
Reboot system, please!	Uudelleenkäynnistä järjestelmä, kiitos
Remove following user name	Poista seuraava käyttäjä
Remove user	Poista käyttäjä
Reports	Raportit
Requesting local coordinator settings	Haetaan paikallisen koordinaattorin asetuksia
RF ID is not valid!	RF ID ei ole pätevä!
RF ID; Type; Note1; Note2; Building; Area; Coordinator;	RF ID; Tyyppi; Lisätietoja1; Lisätietoja2; Rakennus; Alue; Koordinaattori
SAVE NAMES	TALLENNA NIMET
Save of settings FAILED!	Asetusten tallentaminen EPÄONNISTUI!
SC range is 0x1 - 0x7FFF	SC sallittu arvo on 0x1 - 0x7FFF
SELECT	VALITSE
Select a user name first!	Valitse ensin käyttäjä!
Select luminaire type, please!	Valitse valaisintyyppi, kiitos
Server address	Palvelimen osoite

Server port	Palvelimen portti
Set date and time	Aseta päiväys ja aika
SET SERVER	PALVELINASETUKSET
SET TIME	ASETA AIKA
settings not saved or empty address field!	asetuksia ei tallennettu tai osoitekenttä on tyhjä
Settings NOT saved!	Asetuksia EI tallennettu!
Settings saved!	Asetukset tallennettu!
Software	Ohjelmisto
Stand by time	Valmiustila-aika
TEST EMAIL	TESTAA SPOSTI
Test email connection failure!	Testiviestin yhteysongelma
Test email sent successfully	Testiviesti lähetetty onnistuneesti
The name is the same, no change	Nimi on sama, ei muutoksia
This is only administrator	Tämä on ainoa järjestelmänvalvoja
Time	Aika
Too many items to import	Liian monta nimikettä vietäväksi
Too much light	Liikaa valoa
Undefined	Määrittelemätön
USB media not found!	USB-muistia ei löydy!
User	Käyttäjä
User cannot be removed!	Käyttäjää ei voida poistaa!
User profile edited	Käyttäjäprofiilia muokattu
Users	Käyttäjät
Wait database update!	Odota tietokannan päivitys
Wait Time	Odotusaika
Wait, saving settings	Odota, asetuksia tallennetaan
week	viikko
VR range is 0x0 - 0xFFFF	VR sallittu arvo on 0x0 - 0xFFFF

MUISTIINPANOJA:

MUISTIINPANOJA:

MUISTIINPANOJA:



Yhteystiedot:

Teknoware Oy

✉ PL 19, FI-15101 Lahti

🚶 Ilmarisentie 8, FI-15200 Lahti

Puh. 03 883 020

Fax 03 8830 260

Sähköposti:

Turvalomyynti: emexit@teknoware.com

After Sales / Tuotetuki: aftersales@teknoware.com

www.teknoware.com